



தமிழ் சமூக மையம்

வடிவமைப்புக்கு முந்திய ஆய்வு

செப்ரெம்பர் 2021



மோர்ணிங்சைட் ஹைட்ஸ் சுற்றாடலை தமிழ் சமூக மையம் உருமாற்றிவிடும். குழுகத்தின் சமுதாயம், பொருளாதாரம், பண்பாடு, அரசியல், உடல்நலம் ஆகியன சார்ந்த வேணவா, வெறும் கட்டிடம் மட்டுமல்லாத ஒரு கட்டுமானத் தோற்றத்தில் உயிர் பெறும். தமிழ் சமூக மையமானது இயற்கைச் சுற்றாடலைப் பேணவும் முன்னேற்றவும் விழையும் ஒரு அகப்படுத்தி இணைந்த குழுகத்தைக் கட்டியெழுப்ப உதவும்.

வடிவமைப்புக் குழு

வடிவமைப்புக் குழு

குழு அங்கத்தவர்கள்



வழிநடத்துனர்கள் ..||> ௨.௦௦/௦ ||┆ ௨௦௦௦...|| ௨...௨௦௦௦

அன்ட்ரூ கிங்

கனடாவின் முடிக்குரிய கட்டிடக் கலைஞர் நிறுவனத்தின் அங்கத்தவர், பிறி டி உரோம் விருதாளர்

ஊகத்தினடிப்படையிலான சிறு முயற்சி, பெருநிறுவன வடிவமைப்புத் தலைமைத்துவம், கல்விசார் ஆய்வு ஆகியவற்றை உள்ளடக்கிய பல்துறைத் தொழிலாற்று வடிவமொன்றை அன்ட்ரூ கிங் வளர்த்தெடுத்துள்ளார். அவரின் வடிவமைப்பு ஆய்வுக் கூட்டமைப்பான ஏகே ஏ ஆழமிழ்ந்த உள்ளிணைவான வடிவமைப்பு உபாயங்களைக் கையாள்வதில் உலகாளவிய விதத்தில் முன்னணியில் இருக்கும் நிறுவனமாகும். கனடாவின் முடிக்குரிய கட்டிடக் கலைஞர் நிறுவனத்தின் அங்கத்தவர் குழுவைச் சேர்ந்தவர் (FRAIC) என்ற வகையிலே அவர் பெரிதும் அங்கீகாரம் பெற்றவராக விளங்குகிறார்.

மக்கில் பல்கலைக் கழகத்தின் பீற்றர் ஃபூ கட்டிடவியல் கல்லூரியின் பேராசிரியரான அவர் கனடாவாவின் பெரும் புகழ்பெற்ற வடிவமைப்புத் தலைமையாளர்களில் ஒருவர். ஐஸ்லாந்து வடிவமைப்புக் கல்லூரி, நேற் காட்சியகம், உரோமா நகரின் லா சாப்பியென்சா பல்கலைக்கழகம், நியு யோர்க் பல்கலைக்கழகம், வடிவமைப்புப் பறிமாறல், வோல்ற்றர் ஃபிலிப்ஸ் காட்சியகம் உள்ளிட அனைத்துலகிலும் பேருரைகளையும் காட்சிப்படுத்தல்களையும் நிகழ்த்தியுள்ளார்.

அவர் பல்வேறு பல்துறைசார் குழுக்களுக்குத் தலைமை தாங்கியுள்ளதுடன் கட்டிடக்கலை, ஓவியக்கலை, காட்சிப்படுத்தல்கள், திரைக்கலை, நாடகம் உள்ளிட்ட துறைகளிலான கனடா தழுவிய முயற்சிகளுக்கும் தலைமையேற்றுள்ளார்.

அன்ட்ரூ தனது பணிக்காலத்தின் முதற் பத்தாண்டுகளை ஐரோப்பாவில் செவில், புடாபெஸ்ற், இலண்டன் ஆகிய நகரங்களிலே சாஹா ஹட்ட அவர்களுடன் பணியாற்றியதில் கழித்ததோடு பேர்லின் நகரிலும் எட்டாண்டுகள்



வாழ்ந்தார். அன்ட்ரூவின் ஆக்கங்கள் பல அனைத்துலக கலை ஏடுகளிலும் கட்டிடவியல் ஏடுகளிலும் வெளியாகியுள்ளதுடன், அவர் பிறி டி உரோம் விருது, கனேடிய கட்டிடக்கலை மேன்மைக்கான விருதுகள் மூன்று, அமெரிக்க கட்டிடக்கலை நிறுவனத்தின் முற்போக்கான கட்டிடக்கலை விருதுகள் இரண்டு ஆகியன வழங்கப்பட்டு கௌரவிக்கப்பட்டுள்ளார். 2003இலே அவர் கனடாவின் வடிவமைப்புத் தலைமையாளர்களில் ஒருவர் என குளோப் அன் மெயில் பத்திரிகையால் குறிப்பிடப்பட்டார். மக்கில் பல்கலைக்கழகத்தின் ஜெரால்ட் ஷெஃப் வருகைப் பேராசிரியர் (2012), கார்ல்டன் பல்கலைக்கழகத்தின் அஸ்ரியேலி வருகைத் துறைத்தலைவர் (2009-10) ஆகிய கனடாவின் இரு பெருமதிப்புக்குரிய வடிவமைப்புக்கான கல்வித்துறைசார் பணிப்புக்களை அன்ட்ரூ பெற்றிருக்கிறார். 2004லே அவர் கோப்பன்ஹேகனின் முடிக்குரிய கலைக் கல்லூரியிலே வருகைப் பேராசிரியராக இருந்துள்ளதோடு, உலகில் பல பல்கலைக் கழகங்களிலும் வருகை, இணை, மற்றும் சிறப்புப் பேராசிரியர் பணிப்புக்களைப் பெற்றுள்ளார்.

குழு அங்கத்தவர்கள்

தமிழ் சமூக மையத்தின் வடிவமைப்புக் குழுவானது தமிழர், பூர்வகுடிகள், ஆங்கிலமொழி பேசுவோர், பிரெஞ்சுமொழி பேசுவோர், ஆசிய மொழிகளைப் பேசுவோர் உள்ளிட்ட பண்பாட்டுப் பின்னணிகளைக் கொண்டவர்களையும், கட்டிடவியல், கலை, இலக்கியம், நிலத்தோற்றவியல் ஆகிய துறைகளைச் சார்ந்தவர்களையும் ஒரு புள்ளியிலே ஒன்றிணைக்கும் வகையிலே உருவாக்கப்பட்டிருக்கிறது.

அஞ்செலா சில்வர், கலைஞர்

நீட்ரா ரொட்ரிகோ, தமிழ் சமூக மைய இயக்குனர் சபை அங்கத்தவர், தமிழியல் ஆய்வரங்கு நிறுவனர், இலக்கிய மொழிபெயர்ப்பாளர், பல்கலை நிகழ்ச்சிக் காப்பாளர்

ஜெஃப் மா, முதுநிலை வடிவமைப்புத் தலைமையாளர்

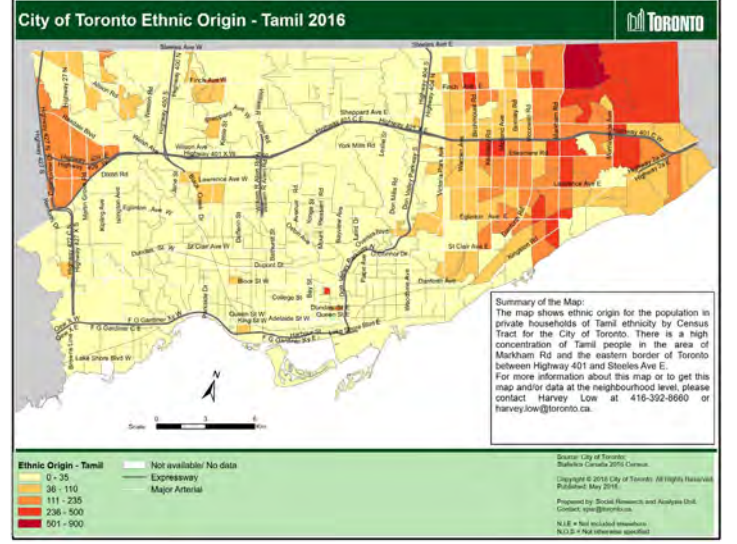
காஸ்ரன் பெர்னான்டஸ், முதுநிலை வடிவமைப்புத் தலைமையாளர்

ஃபிரான்சிஸ் டி பியெற்றோ, வடிவமைப்பாளர்

ஜாஸ்பர் சில்வர்-கிங், வடிவமைப்பாளர்

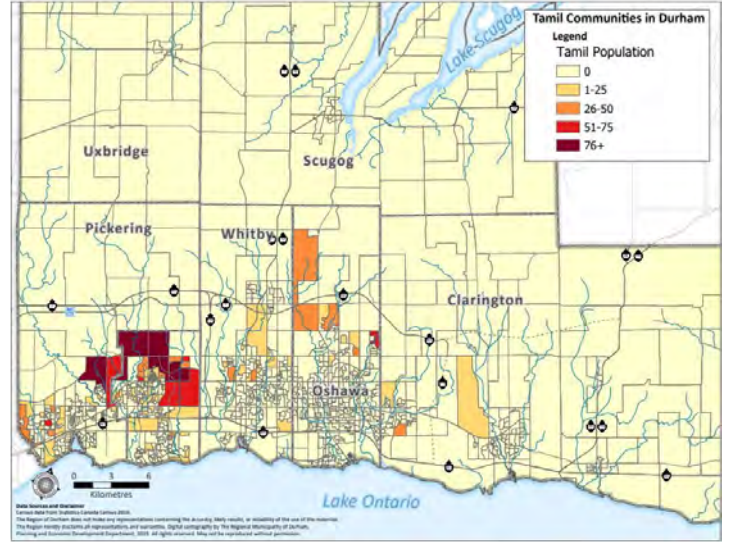
பின்னணி





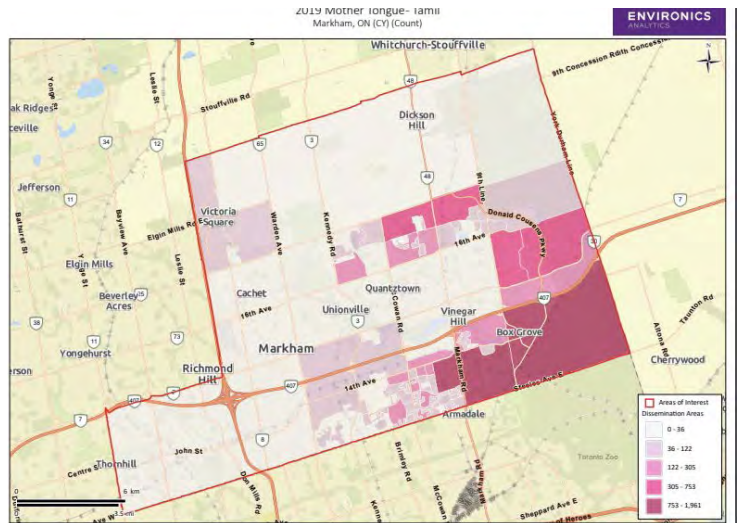
ரொறன்ரோ பெருநகரில் தமிழர்களின் செறிவு (2016)

தமக்கு கிடைக்கும் சேவைகளிலுள்ள குறைபாடுகளை நிவர்த்தி செய்யும் முகமாக, தமக்கானதொரு சமூக மையத்தை அமைக்கவென கனேடிய தமிழர்கள் ஒரு தசாப்தகாலமாக பல்வேறுவிதமான முன்னெடுப்புகளை மேற்கொண்டு வந்துள்ளார்கள். அந்த முன்னெடுப்புகளின் பலாபலனாகவே ஸ்காபரோவின் வடகிழக்குப் பகுதியிலே தமிழர்களுக்கான ஒருங்கிணைந்த சேவைகளை வழங்குவதோடு ஏனைய சமூகத்தவர்களும் பயனடைந்துகொள்ளத்தக்க வகையிலானதொரு சமூக மையத்தை அமைக்கும் இந்தத்திட்டம் உருவெடுத்துள்ளது.



டீரம் பகுதியில் தமிழரின் செறிவு, 2016

2016ன் குடித்தொகை மதிப்பீட்டின் அடைப்படையில் ரொறன்ரோ பெருநகரின் வரைபடத்தை நோக்கும்போது தமிழ் சமூக மையம் அமைக்க உத்தேசிக்கப்பட்டுள்ள ஸ்காபரோவின் வடகிழக்குப்பகுதியிலேயே தமிழர்கள் பெருமளவு செறிந்திருப்பது தெரியும். ரொறன்ரோவின் சுற்றுப்புறப் பகுதிகளை நோக்கினால் மார்க்கம் நகரின் தென்கிழக்குப் பகுதியிலும் பிக்கறிங் நகரிற்கும் ஏஜக்ஸ் நகரிற்கும் இடைப்பட்டு ஸ்காபரோவின் வடகிழக்குப் பகுதிக்கு சற்று கிழக்கே அமைந்துள்ள பகுதியிலும் தமிழர்களின் செறிவு அதிகமாக இருப்பதை 2016ன் குடித்தொகை மதிப்பீடு சுட்டுகிறது.



தாய்மொழி தமிழ் பேசுவாரின் செறிவு, 2019

Playground

பிரிவு 3

குறிக்கோள்

தமிழ் சமூக மையமானது பன்முகப்பட்ட தமிழ்க் குழுகத்தின் தற்போதுள்ளதும் வளர்ந்து வருவதுமான தேவைகளைப் பூர்த்திசெய்யவென வெளிகளையும் சேவைகளையும் உள்ளடக்கிய இயக்காற்றல்மிக்க, புதுமைவிழைகின்ற, பன்னோக்குள்ள, பிரிவினைச்சார்பற்ற கட்டிடமாக அமைய விழைகிறது. இந்தக் கட்டிடமானது பின்வருவனவற்றை உள்ளடக்கியிருக்கும்:



உள்ளக உடற்பயிற்சிக்கூடம்
மற்றும் வெளியக விளையாட்டுத் திடல்கள் உள்ளிட்ட பொழுதுபோக்கு வசதிகள்



நூலகம், ஆவணக்காப்பகம்,
அருங்காட்சியகம், கலையரங்கம் உள்ளிட்ட பண்பாட்டு வசதிகள்



கல்விச் செயற்பாடுகளுக்கும்
தொடர்பாடல் நிகழ்வுகளுக்கும் பயன்படக்கூடிய பன்னோக்கு வெளிகள்



தமிழ்க் குழுகம்
எதிர்கொள்வதுபோன்ற
சவால்களை எதிர்கொள்ளும் பூர்வகுடி, கறுப்பின, கரிபியன், தென்னாசிய மக்களுக்கும் ஏனைய இனத்துவப்படுத்தப்பட்ட மக்களுக்கும்மான வளங்கள்

செயற்றிட்ட அமைவிடம்





ஏப்ரல் 2019 முதல் தமிழ் சமூக மையமானது ரொறன்ரோ நகராட்சியுடனும் அதன் மனை முகவருடனும் செயற்றிட்டத்திற்குப் பொருத்தமானதொரு இடத்தைத் தெரிவுசெய்வதுபற்றிக் கலந்தாலோசித்து வந்திருக்கிறது. 2020 ஒக்டோபரிலே 311 ஸ்ரெயின்ஸ் வீதியை எதிர்காலத்தில் அமையவுள்ள தமிழ் சமூக மையத்திற்கான நிலமாக ரொறன்ரோ நகரசபை ஒருமனதாக ஏற்று வாக்களித்தது. 16,722 சதுர மீற்றர்கள் அல்லது 4.13 ஏக்கர்கள் அளவுடைய இந்தக் காணியானது ஏறக்குறைய 25 மில்லியன் டொலர்கள் பெறுமதியுடையது. ரொறன்ரோ பெரும்பாகத்தில் வாழும் தமிழர்களின் சனத்தொகை மிகவும் செறிவாகவுள்ள பகுதியின் மத்தியிலே இந்த நிலம் அமைந்துள்ளது. இந்தக் காணிக்கான குத்தகை ஒப்பந்தம் ஆண்டொன்றுக்கான குத்தகை ஒரு டொலரும் அதற்கான வரியும் என்றவகையிலே தமிழ் சமூக மையத்திற்கும் ரொறன்ரோ நகராட்சிக்குமிடையில் இவ்வாண்டு நிறைவேற்றப்படும்.



இந்தக் காணிக்குக் கிழக்கே ரூஜ் தேசிய நகர்ப்புறப் பூங்கா அமைந்துள்ளது. தெற்கேயும் மேற்கேயும் அயற் குழகங்கள் அமைந்துள்ளன. வடக்கே மின்வலுக் கடத்தலுக்கான ஒழுங்கை அமைந்துள்ளது. இந்த இடத்தின் சூழமைவு வடிவமைப்புச் செயற்பாட்டை முன்னெடுத்துச்செல்ல ஏதுவான வாய்ப்புகளை வழங்குகிறது.

கலந்தாய்வுகள்

முதலாம் கட்டக் கலந்தாய்வுகள்: சேவைத்திட்டங்களுக்கான முக்கியதேவைகளை இனங்காணுதல்

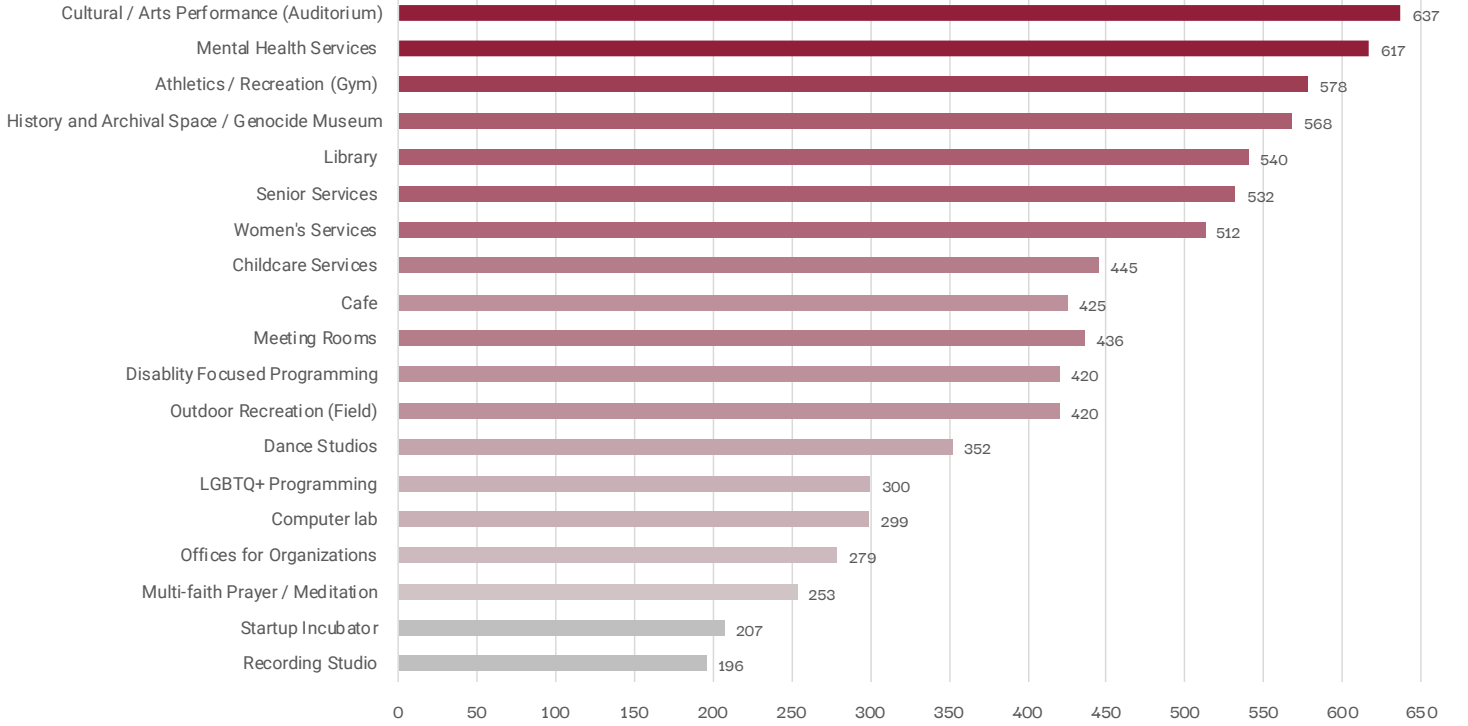
இரண்டாம் கட்டக் கலந்தாய்வுகள்: சேவைத்திட்டங்களுக்கான முக்கியதேவைகளை குழக அமைப்புகளுடன் இணைந்து செம்மைப்படுத்துதல்

பூர்வகுடிக் குழகங்களுடனான கலந்தாய்வுகள்



முதலாம் கட்டக் கலந்தாய்வுகள் 4/2019 || 2019 || 0009 || 0000

சேவைத்திட்டங்களுக்கான முக்கிய தேவைகளை இனங்காணுதல்



தள நிரலாக்கம். உள்ளீடுகளின் எண்ணிக்கை.

தமிழ்சமூக மையத்துக்கான வழிப்படுத்து குழுவானது சமூகத்தின் பரந்துபட்ட தேவைகளையும் கருத்துகளையும் அறியும் முகமாக இணையத்தளம் மூலமான கருத்துக்கணிப்பொன்றைத் தமிழ், ஆங்கிலம் ஆகிய இருமொழிகளிலும் 2019இல் முன்னெடுத்தது. இதற்கான இணையத்தளத்தில் எமது நோக்கங்களும் கூட்ட அறிக்கைகளும் பகிரங்கப்படுத்தப்பட்டன. மேலும் சமூக ஊடகங்களினூடாகவும், துணுப்பிரசுரங்கள் மூலமாகவும், வானொலி, தொலைக்காட்சி, பத்திரிகை ஊடகங்களினூடாகவும் இத்தகவல்கள் பகிரப்பட்டதன் மூலம் பரந்துபட்ட மக்களைச் சென்றடைந்து அவர்களின் கருத்துகளும் உள்வாங்கப்படுவது உறுதி செய்யப்பட்டது.

கிடைத்த கருத்துக்கணிப்புகள், பல்வேறு வயது, பால் சார்ந்த பொதுமக்களுடனும், பலதரப்பட்ட சமூக அமைப்புகளுடனான நேரடிச் சந்திப்புகள் ஆகியவற்றினூடாகத் திரட்டப்பட்ட பரவலான தகவல்களின் அடிப்படையில் நிகழ்ச்சி அரங்கம், உடற்பயிற்சிக்கூடம், மனநலச் சேவைகள், வரலாற்று மற்றும் ஆவணக் காட்சியகம், இனப்பேரழிவுக் காட்சியகம், நூலகம், பெண்களுக்கான சேவைகள், மாற்றுத்திறனாளிகளுக்கான சேவைகள் போன்றவை முக்கிய இடத்தைப் பெறுவது உறுதிப்படுத்தப்பட்டமை இந்த முன்னெடுப்புக்கு மேலும் வலு சேர்த்துள்ளது.

முதலாம் கட்டக் கலந்தாய்வுகள் பற்றி மேலும் படிப்பதற்கு, எமது இணையத்தளத்தை நாடுங்கள்:

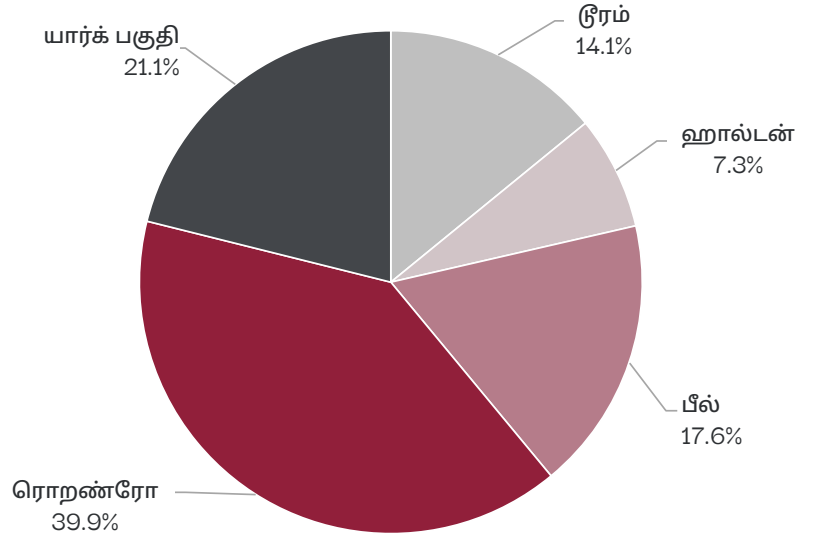
<http://www.tamilcentre.ca/en/consultations/consultation-1.php>

இரண்டாம் கட்டக் கலந்தாய்வுகள்

௨௦௨௧ || ௨௦௨௨ || ௨௦௨௩ || ௨௦௨௪ || ௨௦௨௫

சேவைத்திட்டங்களுக்கான முக்கிய தேவைகளை குழுக அமைப்புகளுடன் இணைந்து செம்மைப்படுத்துதல்

தமிழ்க் குழுகத்திற்கு பண்பாட்டு மற்றும் மனிதவளச் சேவைகளை வழங்கும் தனிநபர்களையும் அமைப்புகளையும் குறிவைத்து நவம்பர் 2020லே தமிழ் சமூக மையம் இரண்டாம் கட்டக் கலந்தாய்வுக்கான இணையவழிப் பொறியொன்றை வெளியிட்டது. முதலாங்கட்டக் கலந்தாய்வுகளிலே இனங்காணப்பட்ட திட்டங்களுக்கான முக்கிய தேவைகளை மேலும் செம்மைப்படுத்துவதும் ஆராய்வதுமே இரண்டாங்கட்டக் கலந்தாய்வுகளின் நோக்கம். [இந்தக் கலந்தாய்வானது](#) பல்வேறுவகையான சேவைகளை வழங்கும் 145 குழுக அமைப்புக்களையும் மனிதவளச் சேவை வழங்குனர்களையும் உள்வாங்கக்கூடியதாய் அமைந்தது. இந்த அறிக்கையானது இந்தக் கலந்தாய்வுகளின் பெறுபேறுகளை எடுத்துக்கூறுகிறது. இவை தமிழ் சமூக மையத்தின் எதிர்கால வடிவமைப்பையும் சேவைத்திட்டமிடல் முனைப்பையும் முடிவுசெய்யப் பயன்படுத்தப்படும்.



உங்கள் அமைப்பு ரொறன்ரோ பெரும்பாகத்தின் எப்பகுதியில் தனது சமூகச் செயற்பாடுகளை ஆற்றிவருகின்றது?

இடங்கள்	அமைப்புகளின் தொகை
மெய்வல்லுனர் உடற்பயிற்சிக் கூடம்	43
கலைப் பண்பாட்டு அவைக்களம் (நிகழ்வரங்கம்)	80
நடனக் கலையகம்	35
வரலாற்று ஆவணக் காப்பகம், இனப்படுகொலை அருங்காட்சியகம்	27
சந்திப்புக் கூடம்	76
வெளி விளையாட்டுக் களம்	32
மொத்தம்	293

தமிழ்ச் சமூக மையத்தில் உங்கள் அமைப்புக்குத் தேவைப்படுகின்ற வசதிகள் எவை?

முதலாம் கட்டக் கலந்தாய்வுகள் 4.0.11 || 10.9.11 || 00.9.11 || 10.9.11 || 10.9.11

Water

பூர்வகுடிக் குழுக்களுடனான கலந்தாய்வுகள்

வட அமெரிக்காவின் ஆதிக் குடிகளான ஹோடினஷோனி, மேட்டி, அனிஷ்ணாபெக், வெண்டாட், சிப்பவா ஆகியோரின் மரபுவழி மண்ணிலும் கிரெடிட் ஆற்றின் பழங்குடிகளான மிஸிஸாகாவின்ரின் நிலப்பகுதியிலும் நாம் இன்று குடியிருக்கிறோம் என்பதை முழுமையாக ஒப்புக்கொண்டு இத் தமிழ் சமூக மையத்தை உருவாக்கவுள்ளோம். இரொக்வா கூட்டுக் குழு, ஓஜிப்வே குழு மற்றும் கூட்டு நாடுகளிடையே உருவான உடன்படிக்கையான கிண்ணத்துடன் ஒற்றைக் கரண்டி சோழி அணிமணி கூட்டு ஒப்பந்தத்திற்கு அடிப்படையாக இந்நிலப்பகுதியே அமைந்திருந்தது. இந்த உடன்படிக்கை வட அமெரிக்காவின் பெரும் ஏரிப் பகுதிகளின் வளங்களை அமைதியான முறையில் பகிரவும் பராமரிக்கவும் உருவாக்கப்பட்டது. இந்நிலம் உயர் கனடா உடன்படிக்கைகள்: உடன்படிக்கை பதின்மூன்று, வில்லியம்ஸ் உடன்படிக்கை ஆகியவற்றுக்கு உட்பட்டதாகும். ஹோடினஷோனி பழங்குடி மொழியின் 'டகரோண்டோ' என்ற சொல்லடியிலிருந்துப் பிறந்த இன்றைய 'ரொறொண்டோ' என்ற சொல் இப்போதும் ஆமைத் தீவு என்றழைக்கப்பட்ட வட அமெரிக்காவின் பூர்வ குடிகள் பலவற்றின் வசிப்பிடமாக அமைந்துள்ளது என்பது குறிப்பிடத்தக்கது. இந்த மண்ணிலும் இந்தச் சமூகத்திலும் வாழவும் இயங்கவும் கிடைத்த வாய்ப்பிற்காக நாம் இந்த மண்ணுக்கும் அதன் ஆதி மக்களுக்கும் கடப்பாடு உடையவராகிறோம்.

இந்தச் செயற்றிட்டத்தின் வெற்றிக்கென பூர்வகுடிக் குழுக்களுடன் ஒத்திசைந்து செயலாற்ற தமிழ் சமூக மையம் திடம்பூண்டுள்ளது. ஹியூரோன்-வென்டர் மக்களினதும் கிரெடிட் ஆற்றின் மிசிசாக முதற்குடியினதும் பிரதிநிதிகளுடன் நாம் அடிக்கடி தொடர்பாடி, அவர்களுடனான எமது உறவைத் தொடர்ந்தும் வளர்த்து வருவதோடு, செயற்றிட்டம் பற்றிய நிலவரத்தையும் தெரிவித்து வருகிறோம்.

இந்த நிலம் பற்றி நாம் மேலும் அறிந்துகொள்ளும்பொருட்டு, ரொறன்ரோ மாநகரமானது, பூர்வகுடிக் குழுக்களின் கள ஆய்வுத் துணையுடன் கூடிய தொல்பொருட் கணிப்பீடு ஒன்றை 311 ஸ்ரெயின்ஸ் வீதியிலே நடத்தியது. அக்கறையுடன் நுண்ணாய்ந்தபோதும் எந்தவொரு தொல்பொருட்களோ, தொல்பொருள் எச்சங்களோ இந்தக் கணிப்பீட்டிலே கண்டுபிடிக்கப்படவில்லை. இதைக் **கடிதழலமாக** மாநகராட்சி உறுதிசெய்துள்ளது. இந்தக் காணியின் கிழக்கு எல்லைப்பகுதிலே மேலும் கணிப்பீடுகள் நடத்தப்படுவதை நாம் ஆதரிக்கிறோம். இதை ஏற்கனவே மாநகராட்சி ஏற்றுக்கொண்டு மேலதிக கணிப்பீடுகளை மேற்கொள்ளவிருக்கிறது.

311 ஸ்ரெயின்ஸ் வீதி போன்ற நீருக்கு அண்மையான நிலங்கள் பெரும்பாலும் தொல்பொருட் கணிப்பீட்டுக்கு உட்படுத்தப்படுகின்றன. ஏனெனில், நீர் அத்தியாவசியமானதொரு வளமாக இருப்பதால், அதையண்டிக் குடியேற்றங்கள் இடம்பெற்றிருக்கும் என்பது நம்பகமானது.

பூர்வகுடி அலுவல்கள் செயலகத்தாலும் ரொறன்ரோ மாநகராலும் மேலதிகமாக ஒழுங்குசெய்யப்படும் பூர்வகுடிக் குழுக்களுடனான பொதுக் கலந்தாய்வுகளில் பங்கெடுக்க நாம் ஆவலாய் உள்ளோம். இந்த நிலத்தின் வரலாற்றுக்கும் பூர்வகுடிகளின் பாரம்பரியங்களுக்கும் மதிப்பளிக்கும் வகையிலே ஒத்திசைவுடன் செயற்பாடுகளை முன்னெடுக்கவென நாம் ரொறன்ரோ மாநகராட்சியுடனும் பூர்வகுடிக் குழுக்களுடனும் தொடர்ந்தும் பணியாற்றுவோம்.

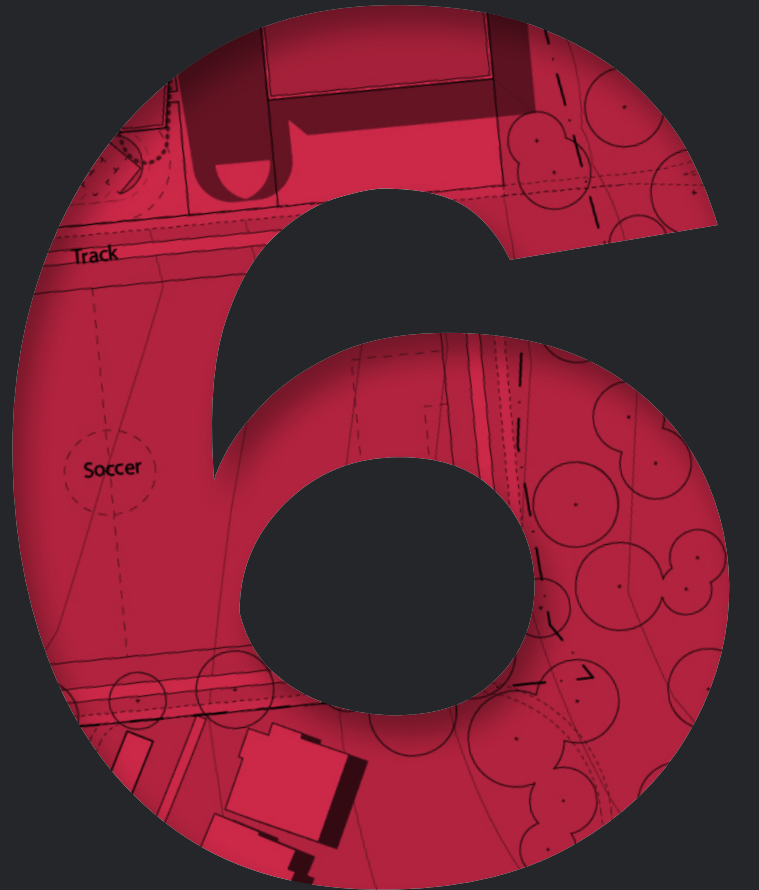
தமிழ் சமூக மையத்தின் இந்தச் செயற்றிட்டத்திற்கான ஒத்திசைவான அணுகுமுறையை ஹியுரோன்-வென்டர் தேசம் வரவேற்கிறது. குழகத்தின் தேவைகளை நிறைவேற்றும் கட்டிடமொன்றை அமைக்கும் அதேநேரம் இந்த அமைவிடத்தையும் இயற்கைச் சூழலையும் பாதுகாக்கவென பூர்வாங்க வடிவமைப்பிலே கணிசமானவளவு கவனம் செலுத்தப்பட்டுள்ளது. இந்தச் செயற்றிட்டம் உயிர்பெற்றுவருகையில் இந்தப் பகுதியிலே ஹியுரோன்-வென்டர் வரலாற்றை நினைவேந்துவதற்கான வாய்ப்புகளைக் கண்டடையவென தமிழ் சமூக மையத்துடன் தொடர்ந்தும் இணைந்து பணியாற்ற நாம் ஆவலாய் உள்ளோம்.

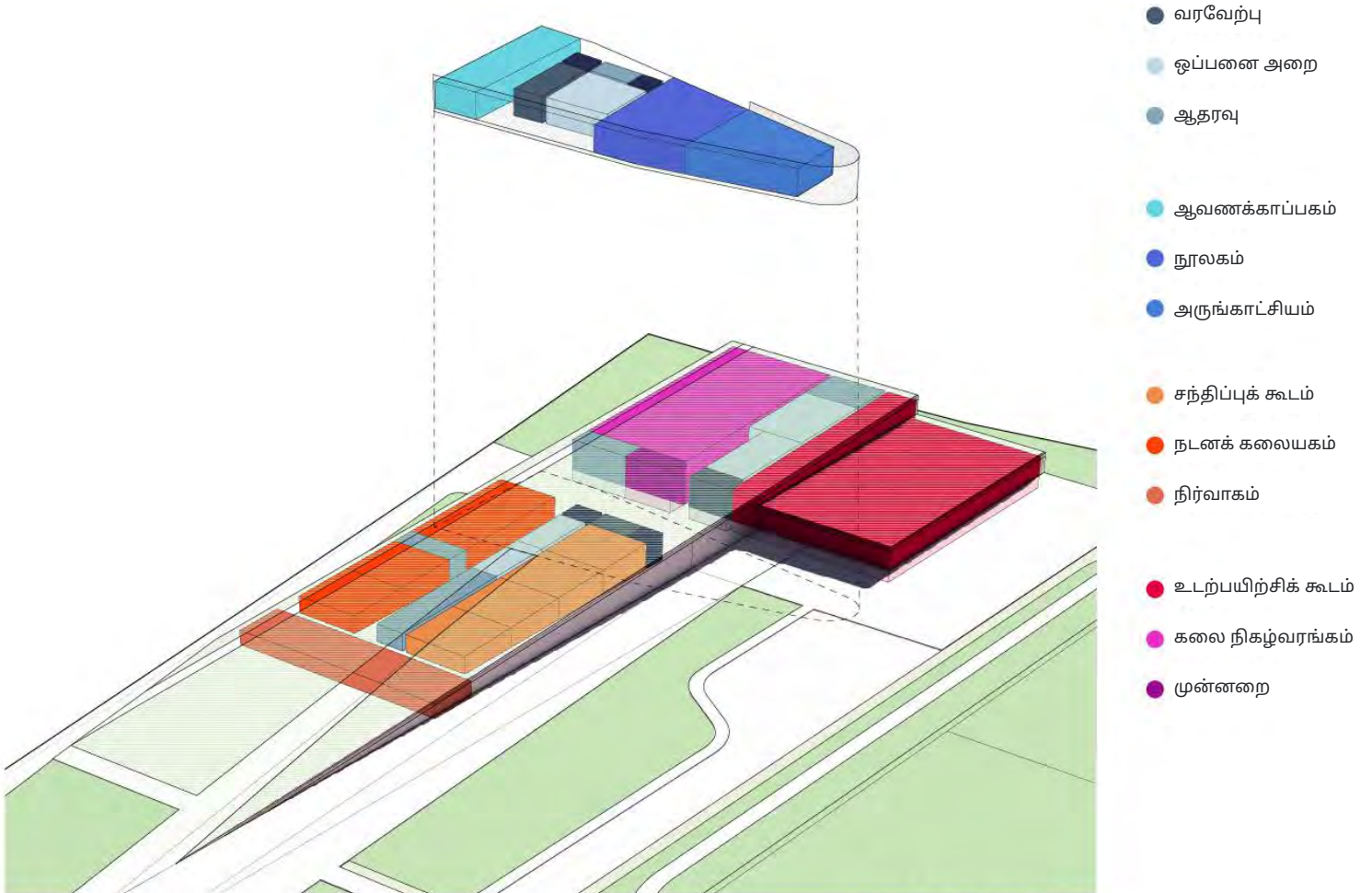
ஹியுரோன்-வென்டர் தேசம்,
செப்ரெம்பர் 2, 2021



Forest

சேவைத் திட்டங்கள்





நிரல் வரைபடம்

அன்ட்ரூ கிங்

இதுவரையான பொதுமக்களுடனான கலந்தாய்வுகள் தமிழ் சமூக மையத்தின் செயற்பாட்டுச் சேவைத்திட்டங்களை வரையறுத்துள்ளன. இந்தக் கட்டிடமானது நான்கு முக்கிய சேவைத்திட்டக் கூறுகளைக் கொண்டிருக்கும். கலைக்கூடமும் உடற்பயிற்சிக்கூடமும் கட்டிடத்தின் முக்கிய அங்கங்களாக அமைந்து நீள்வடிவக் கட்டிடத்தின் இரண்டு அந்தங்களையும் அலங்கரிக்கும். நூலகமும், அருங்காட்சியகமும், ஆவணக்காப்பகமும், ஏனைய முக்கிய பொதுவிடங்களும் மத்தியிலே அமைந்திருக்கும். நெருக்கமான தொடர்பாடலுக்கும் சிறிய ஒன்றுகூடல்களுக்குமான திட்டமிடல் வெளிகளும், கட்டிடத் துணைச்செயற்பாடுகளுக்கான வெளிகளும் மட்டுமன்றிக் கட்டிடத்திலே சனச்சுழற்சிக்கான உத்திகளும் கருத்திலெடுக்கப்படும். பாரிய செயற்பாடுகளும் அசைவுகளும் இடம்பெறும் அங்கங்களை நினைவேந்தலுக்கும் அடையாளத்திற்குமான சிறிய நெருக்கமான வெளிகளால் இணைத்து அதை இயற்கையுடனும் நிலத்தோற்றத்துடனும் ஊடாடச்செய்யும் இந்த நேர்த்தியான திட்டமிடல் உத்தியானது நெகிழ்வானதும் பலம்வாய்ந்ததுமானதொரு கட்டிடவியல் அனுபவத்தை அளிப்பதாயிருக்கும்.

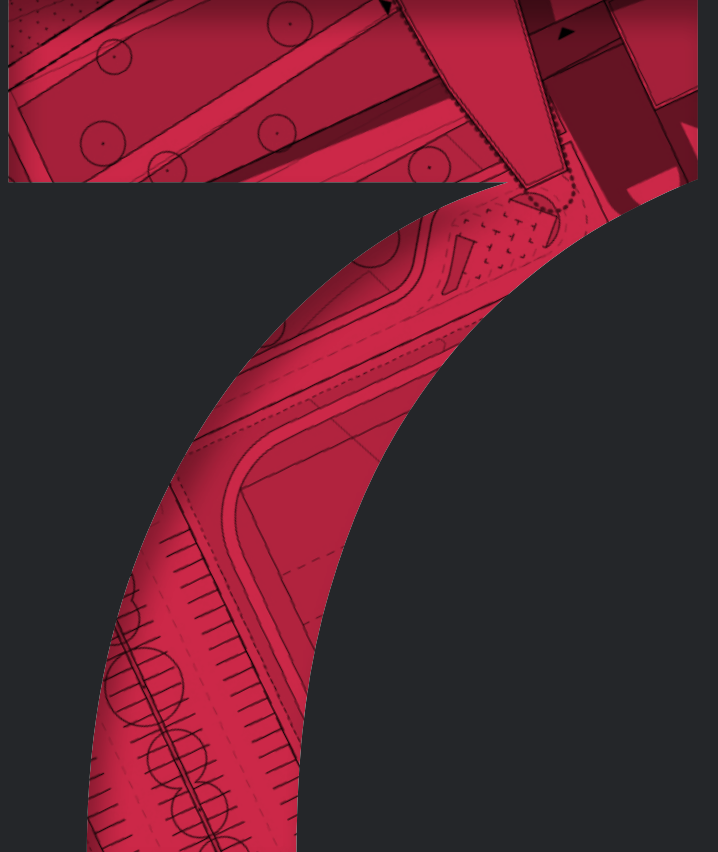
வடிவமைப்புக்கு முந்திய ஆய்வு

நிலத்தோற்றம்

தமிழர் வரலாறுகளாலும், பண்பாட்டாலும்,
மொழியாலும் அகத்தூண்டல்பெற்ற வடிவமைப்புக்
காரணிகள்நிலத்தோற்றம்

அமைவிடத் திட்டம்

மாதிரி வரைவுகள்





311 ஸ்ரெயின்ஸ் வீதியின் வான்வழிநோக்கப் படம்

நிலத்தோற்றம்

இந்த அமைவிடமானது - ஆறு, தேசியப் பூங்கா, பூர்வகுடிகளிற்கு முக்கியமான இடங்கள், புல்வெளி உள்ளிட்ட - பல அர்த்தமுள்ள அடுக்குகளைக் கொண்டிருப்பதோடு அயற் குமுகங்களுக்கு வசதியாகவும், அடைய இலகுவாகவும், வரவேற்கும் பண்புள்ளதாகவும் அமைந்துள்ளது. இந்தப் பண்புகளின் துணைவலுவைப்பெற்று கட்டிடத்தைச் சுற்றிவர ஒன்றுகூடுவதற்கான இடங்களை உருவாக்கி, ஆற்றையும் பூங்காவையும் பரந்தளவிலே உள்ளடக்கிய செயற்றிறன்மிக்கதொரு நிலத்தோற்றத்தை உருவாக்கும் வகையிலே செயற்றிட்டம் அமைக்கப்பட்டுள்ளது. அது நிலத்தோற்றத்திலே தன்னை உள்ஆழ்த்தி, தனக்கும் தெற்கேயுள்ள குடியிருப்பாளர்களுக்குமிடையே இடையகத்தை உருவாக்கும் அதேநேரம் வடக்கேயுள்ள வலுக்கடத்தல் ஒழுங்குகையின் வசதிகளையும் பயன்படுத்திக்கொள்ளும். அது தெருவிலிருந்து கூடியவளவு பின்னகர்த்தப்பட்டு அனைத்து அலகுகளும் சந்திக்கும் ஒரு புள்ளியில் அமைந்துள்ளது.

கட்டிடமானது நிலத்தோற்றத்துடன் இடையறாது உறவாடிக்கொண்டிருக்கும். கனடாவின் இயற்கை நிலத்தோற்றச் சின்னங்களிலொன்றான ரூஜ் தேசிய நகர்ப்புறப் பூங்கா செயற்றிட்டத்திற்கான

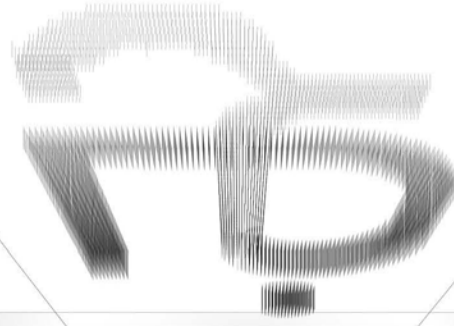
வடிவமைப்புச் சட்டகத்தை உருவாக்குகிறது. நீரும் காடும் நிலத்தோற்ற வெளிகளின் கூடிய வரையறைபெற்ற தொடர்களை உருவாக்குகின்றன. இவற்றிலே குமுகத் தோட்டம், விளையாட்டுத் திடல், விளையாட்டுக் களங்கள் என்பன முதன்மையானவை. இந்த வெளியக வெளிகளே இயற்கை நிலத்தோற்றத்தையும் கட்டிடத்தின் பொதுவெளிகளையும் தொடர்புபடுத்தி, பலம்வாய்ந்ததொரு கவித்துவமான அனுபவத்தைக் குமுகத்திற்கு வழங்குகின்றன.

இந்த அமைவிடமானது கனடாவின் நிலத்தோற்றச் சின்னங்களின் அலகுகள் ஒன்றிணையும் வலுவாய்ந்த இடமாகும். வலுக்கடத்தல் ஒழுங்குகையானது பிராந்திய அளவிலான நிலத்தோற்றத்தின் ஒரு அலகு. அது நகரைக்கடந்து கிழக்குநோக்கிச் செல்லும்போது எமது அமைவிடத்தை திறந்தவெளிகள் ஒன்றிணையும் ஒரு புள்ளியிலே சந்திக்கிறது. வடக்கே நீரையும், தெற்கேயும் கிழக்கேயும் காட்டையும் கொண்டு, அமைவிடமானது இயற்கை மறைப்புடன் அமைந்துள்ளது. அது குமுகத்தின் அகத்தேயும், நகரத்திலேயும் ஆழமர்ந்து அடிப்படையிலே கனடிய நிலத்தோற்றத்தால் சட்டகமிடப்பட்டுள்ளது.

தமிழர் வரலாறுகளாலும், பண்பாட்டாலும், மொழியாலும் அகத்தூண்டல்பெற்ற வடிவமைப்புக் காரணிகள்

தமிழ்க் குழுகத்தின் அகமகிழ்வுக்கும் கருத்தூன்றலுக்கும் ஏற்ற இடத்தை உருவாக்குவதிலே செயற்றிட்டம் வெற்றிகாண்பதற்குப் பின்வரும் ஐந்து அகத்தூண்டற் காரணிகள் முக்கியமானவை. நிலத்தோற்றத்திற்கும், கட்டிடத்திற்கும், உள்ளக அனுபவங்களுக்கும் இடையிலான தடைகளற்றதொரு வடிவமைப்புக் கதையாடலை உருவாக்குவதிலே தமிழ் சமூக மையம் முன்னேறிச் செல்கையிலே, இந்த அகத்தூண்டற் காரணிகள் பூர்வாங்க வடிவமைப்புக் கோட்பாடுகளுக்கு உருவம் கொடுக்கின்றன.

மொழி



கப்பல்



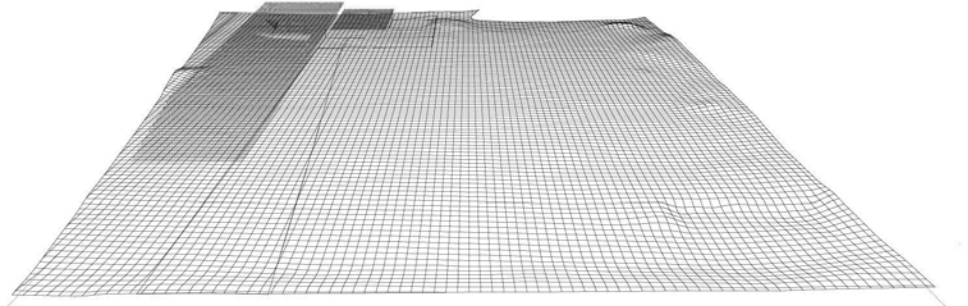
மைய முற்றம்

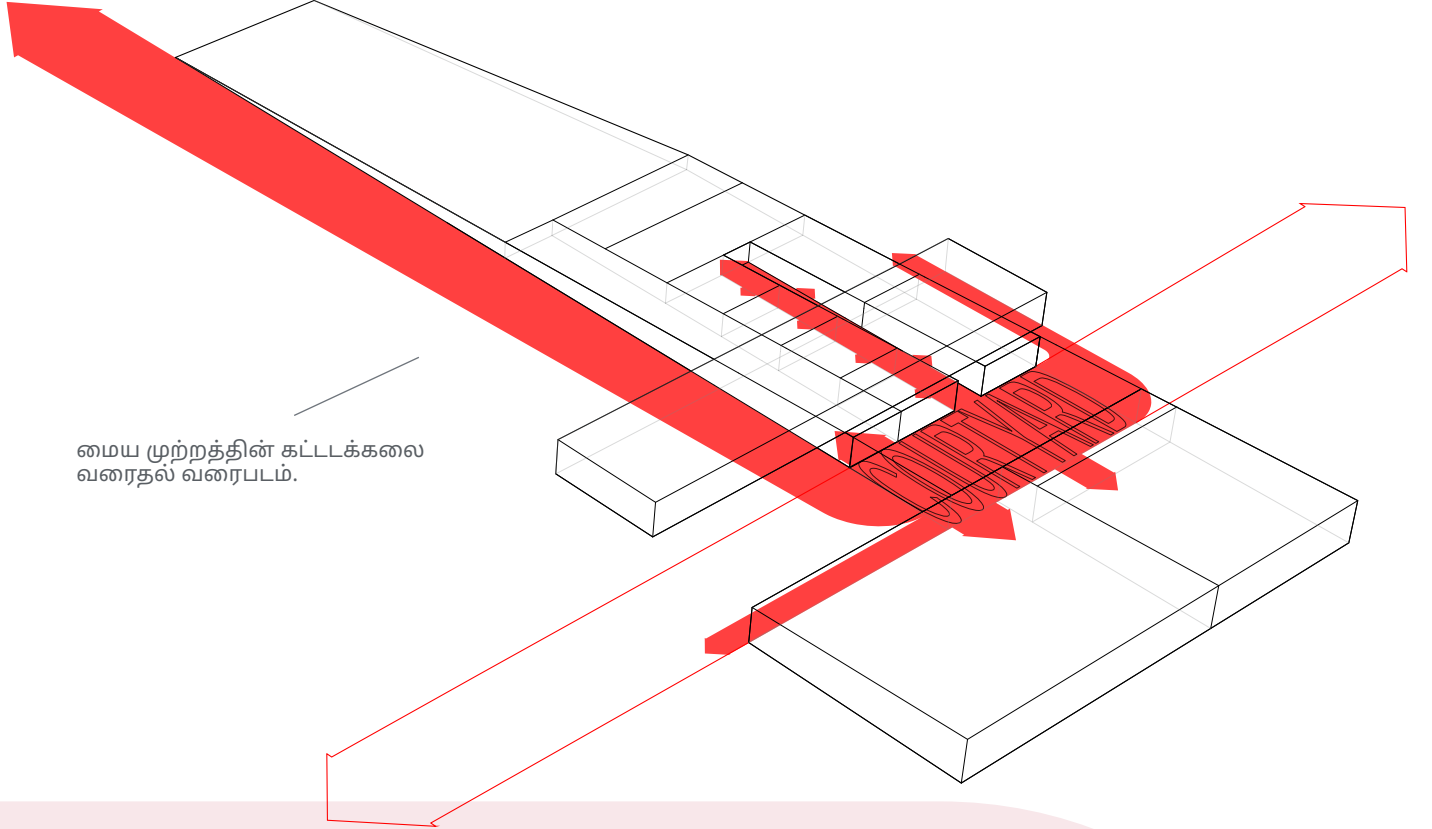


நிலத்தோற்றம்



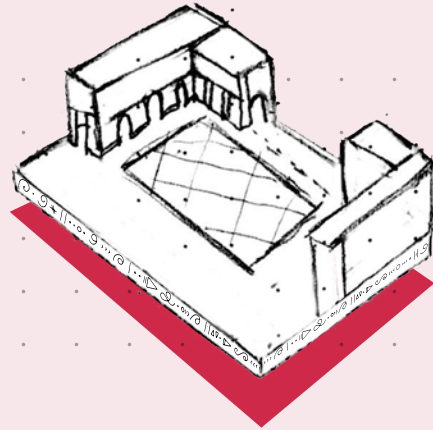
அகமும் புறமும்



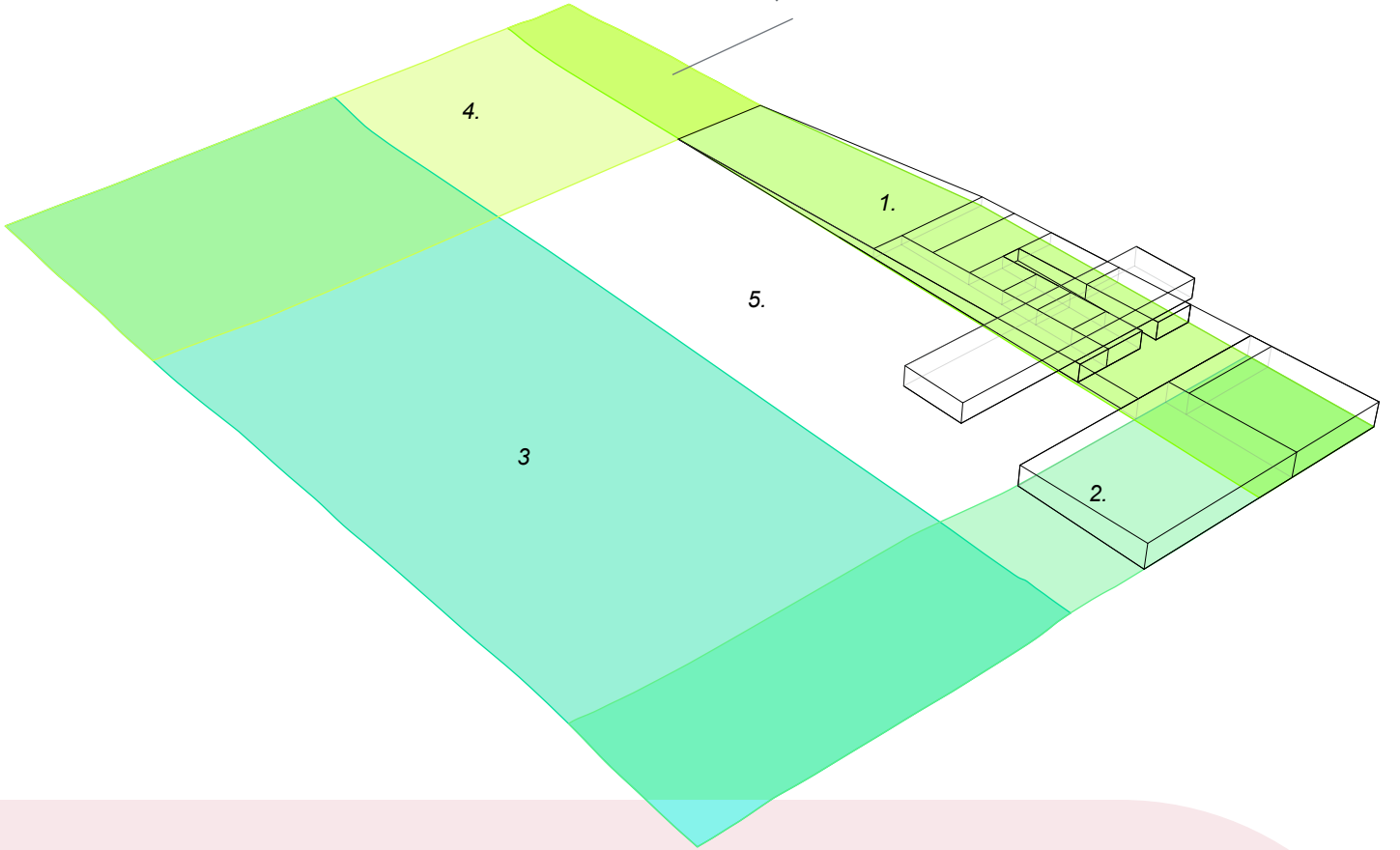


மைய முற்றம்

பாரம்பரிய மற்றும் நவீன தமிழக கட்டிடக்கலையால் அகத்தாண்டல்பெற்ற மைய முற்றமானது குமுக ஒன்றுகூடலின் மையப்புள்ளியாகவும், சமூக மையத்தின் முக்கிய சேவைத்திட்ட வெளிகளை ஒன்றிணைப்பதாயும் அமைந்துள்ளது. கட்டிடவியல் கவனத்திலெடுக்கும் மையவெளியாக அது அமையும். மைய முற்றமே கட்டிடத்தின் இதயம். அது ஒரு குறியீடு மட்டுமல்ல இயல்பான ஒன்றுகூடல்களுக்கான பிரதம வெளியும் ஆகும். அது தோற்றரீதியாகவும் கட்டிடரீதியாகவும் அனைத்து உள்ளக வெளிகளையும் இணைக்கும் மத்திய புள்ளியாக விளங்குகிறது. அது நிலத்தோற்றத்தின் அலகுகளுடனும் தோற்றரீதியாகத் தொடர்புபட்டு, நிலத்தைப் பார்வையிடுவதற்கும் அதிலிருந்து அர்த்தம்பெறுவதற்குமானதொரு வெளியாக விளங்கும்.



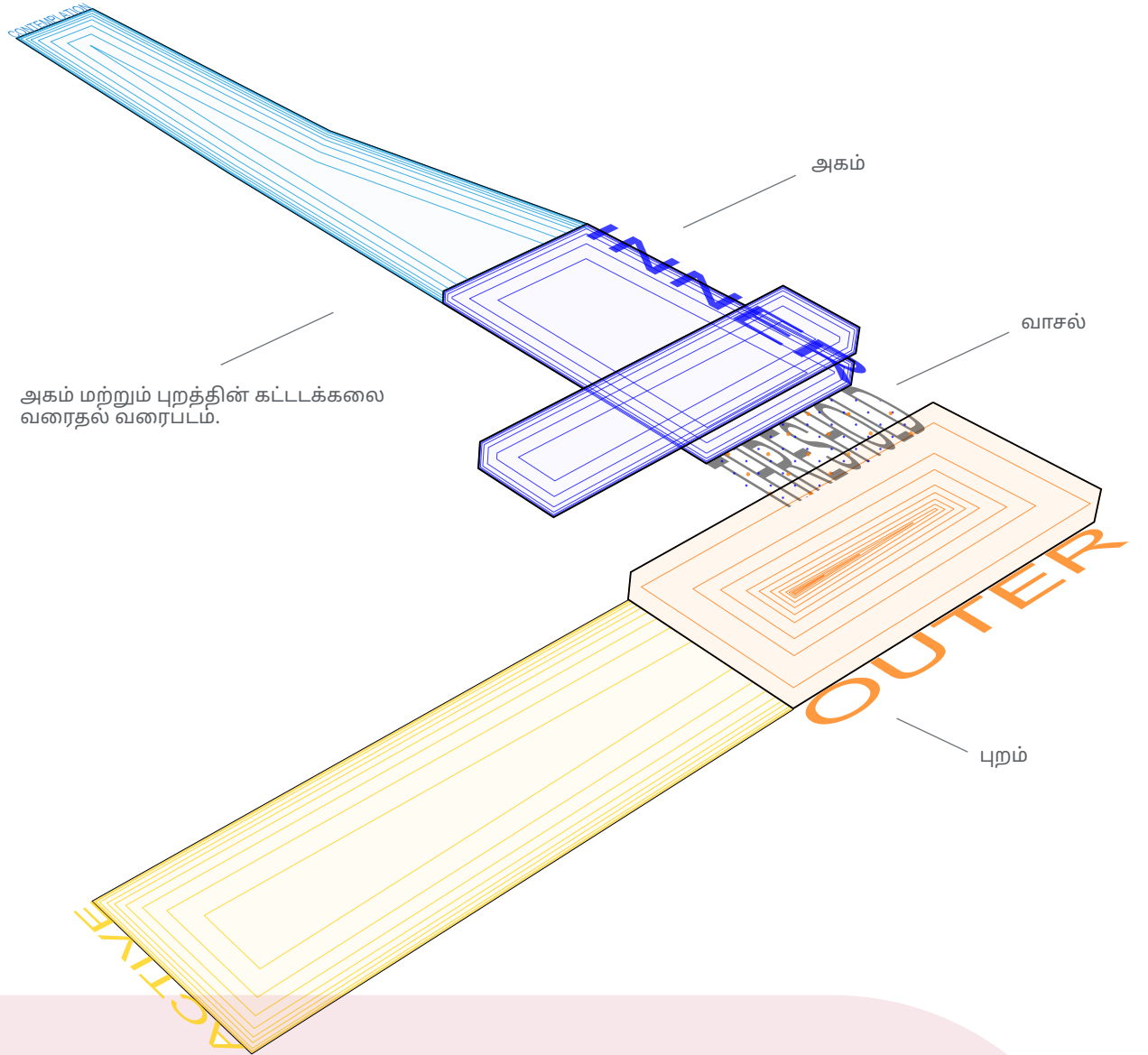
நிலப்பரப்பின் கட்டடக்கலை வரைதல் வரைபடம்



நிலத்தோற்றம்

சங்ககாலக் கவிதைகளிலே விவரிக்கப்பட்ட தமிழர் தாயகங்களின் ஐந்து திணைகளிலே, தமிழ் சமூக மையத்தின் வடிவமைப்பானது காடும் காடுசார்ந்த இடமுமான முல்லைநிலத்தையும், மலையும் மலைசார்ந்த இடமுமான குறிஞ்சி நிலத்தையும் உள்ளடக்கி ரூஜ் தேசிய நகர்ப்புறப் பூங்காவின் நிலவியலை எதிரொலிக்கிறது. நிலத்தை அரவணைத்துக்கொள்ளும் இந்த உள்ளுணர்வானது கட்டிடத்தையும் அதைப் பயன்படுத்துபவர்களையும் அதன் இயற்கைச் சூழலிலே ஆழமர்த்துகிறது.

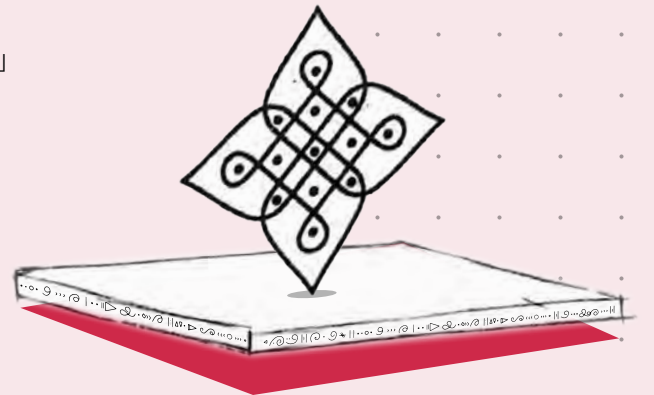


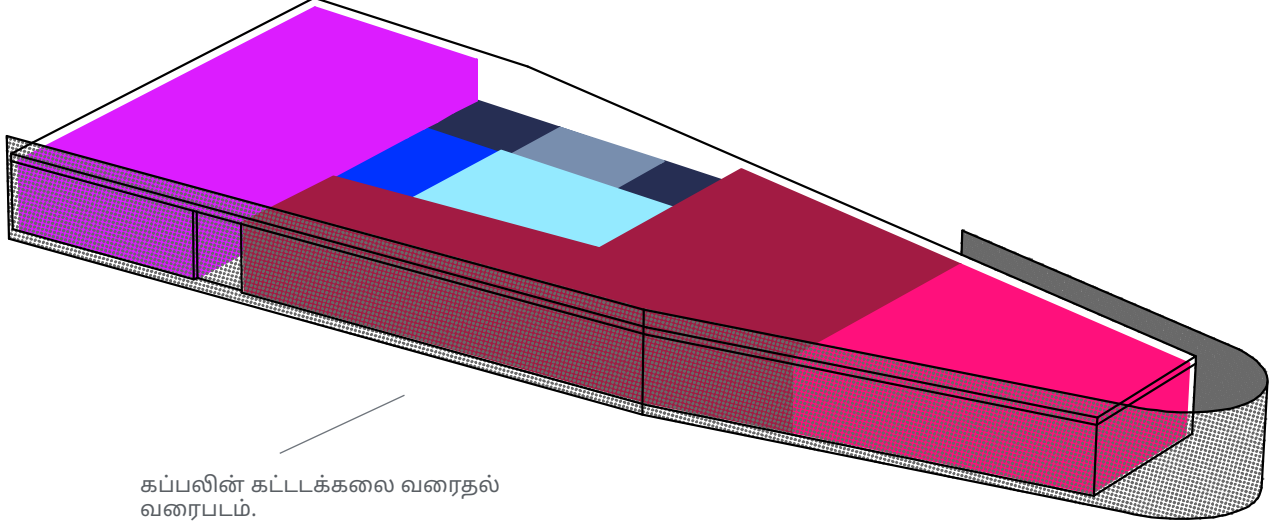


அகமும் புறமும்

சங்ககாலத்திலே இலக்கியங்கள் பரந்தளவிலே அகம் என்றும் புறம் என்றும் வகைப்படுத்தப்பட்டிருந்தன. சேவைத்திட்டத்திற்கான வெளிகளும், அவற்றிலே இடம்பெறவிருக்கும் நடவடிக்கைகளின் அடிப்படையிலே இவ்விரண்டு வகைகளுக்குள்ளே அடக்கப்பட்டிருக்கின்றன. இது அக வெளிகளிலிருந்து புற வெளிகளுக்கும், அகத்தேடலிலிருந்து புறவெளிப்பாட்டுக்கும், மனத்திலிருந்து உடலுக்கும் ஆன படிப்படியான மாற்றத்தைச் சுட்டிநின்று தனித்தும் இணைந்தும் ஒருவர் அடைகின்ற பட்டறிவின் பன்முகத்தன்மையைப் பிரதிபலிக்கிறது.

பட்டறிவு, சேவைத்திட்டங்கள், அமைப்பு, நிலத்தோற்ற அழமர்வு ஆகியன, (இரங்கல், நினைவேந்தல், சிந்தித்தல், கற்றல், ஆராய்தல், உளநலம், மதிவளத்துணை ஆகியவற்றை உள்ளடக்கிய) அகத்திலிருந்து (உடற்திடம், போட்டி, நடனம், விளையாட்டு, நாடகங்கள், அளிக்கைகள் ஆகியவற்றை உள்ளடக்கிய) புறத்திற்குப் படிப்படியாக நகரும் தங்குதடையற்றுப் பாயும் அனுபவத் தொடர்களாகக் காணப்படும்.

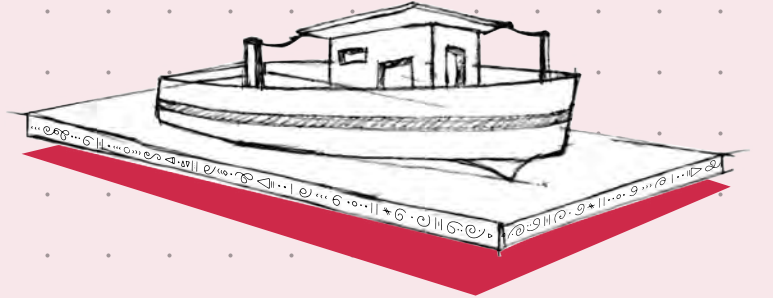


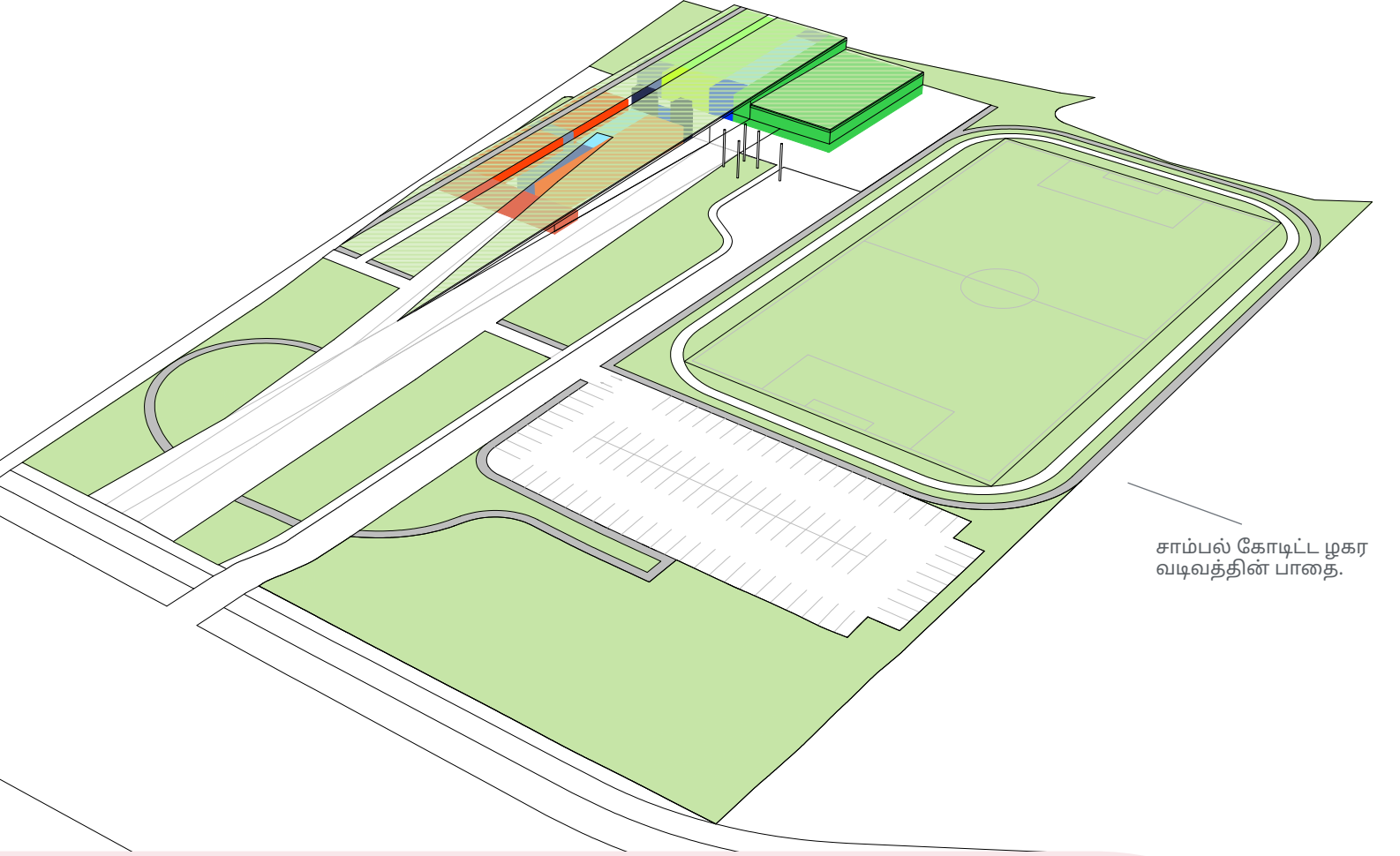


கப்பலின் கட்டடக்கலை வரைதல் வரைபடம்.

கப்பல்

தமிழ் மக்களின் அண்மைக்கால வரலாறுகளான புலப்பெயர்வு, ஏதிலிவாழ்வு, புகலடைவு என்பனவற்றுக்கு மரியாதை செலுத்தும் விதமாக குழகத்திற்கு முக்கியமான - நூலகம், ஆவணக்காப்பகம், அருங்காட்சியகம் ஆகிய - மூன்று வெளிகளை வடிவமைப்பு ஒன்றையிணைத்துள்ளது. இந்த வெளிகளுக்கு முக்கியத்துவம் கொடுக்கும் வகையிலே வடிவமைப்பிலே உயர்த்தி ஒரு கப்பலின் நடுப்பகுதியை ஒத்தவகையிலே கட்டமைக்கப்பட்டுள்ளது. இது குழகத்தின் பயணங்களைத் துணிகரமாக நினைவுபடுத்தும் அதேவேளை, எமது விரிதிறனின் இருப்பை உறுதிசெய்த முக்கிய விழுமியங்களான நினைவேந்தலுக்கான உரிமையையும், மொழி, வரலாறு, கல்வி ஆகியவற்றின் முக்கியத்துவத்தையும் உள்ளடக்கி நிற்கிறது. கப்பலானது கட்டிடத்தைப் பாதுகாக்கவும் அதனுள்ளே உள்ள மக்களை அரவணைக்கவும் எனச் செப்பு உலோகத்தால் மூடப்பட்டுள்ளது. எமது தாயகங்கள் அமைந்துள்ள தென்கிழக்குத் திசைநோக்கி கட்டிடத்தினுள்ளே நாம் நகரும்போது செம்பு ஒளிபுகாத தன்மையிலிருந்து, ஒளிகசியும் தன்மைக்குமாறி, பின்னர் ஒளி ஊடுருவும் தன்மைக்கு மாறும். இது எமது வேர்களை நோக்கி நாம் நகரும்போது எமது சிந்தைகள் தெளிவடைவதைச் சுட்டுகிறது.

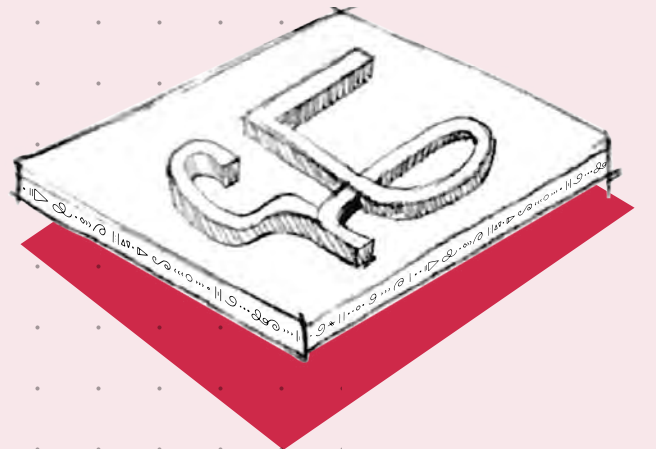




சாம்பல் கோடிட்ட முகர வடிவத்தின் பாதை.

மொழி

தமிழ்க் குழுமமும் அதன் பண்பாட்டு அடையாளமும் மொழியுடன் வலுவாகத் தொடர்புபட்டிருக்கிறது. வரலாற்றிலே மிகத்தொன்மையனதொரு வரிவடிவ மொழியைக்கொண்டுள்ள புலம்பெயர் சமூகமென்ற முறையிலே, உலகளாவிய தமிழ்க் குழுக்கத்தை ஒன்றிணைப்பது மொழியேயாகும். தமிழ்மொழிக்கு மதிப்பளிக்கும் வகையிலே, தமிழுக்கே தனித்துவமானதும் வேறெந்த உலகமொழிகளிலும் இல்லாத ஒலியைத் தோற்றுவிப்பதுமான முகர வடிவத்தின் தடத்தை நிலத்தோற்றம் பொறித்துள்ளது. அமைவிடத்தின் முக்கிய கூறுகளான கட்டிடம், திறந்தவெளி, விளையாட்டுத்திடல், புல்வெளி ஆகியவற்றை இணைத்து, முகரம் அமைவிடத்தின் எல்லையை வரைவதாக வடிவமைப்பு அமைந்திருக்கும்.

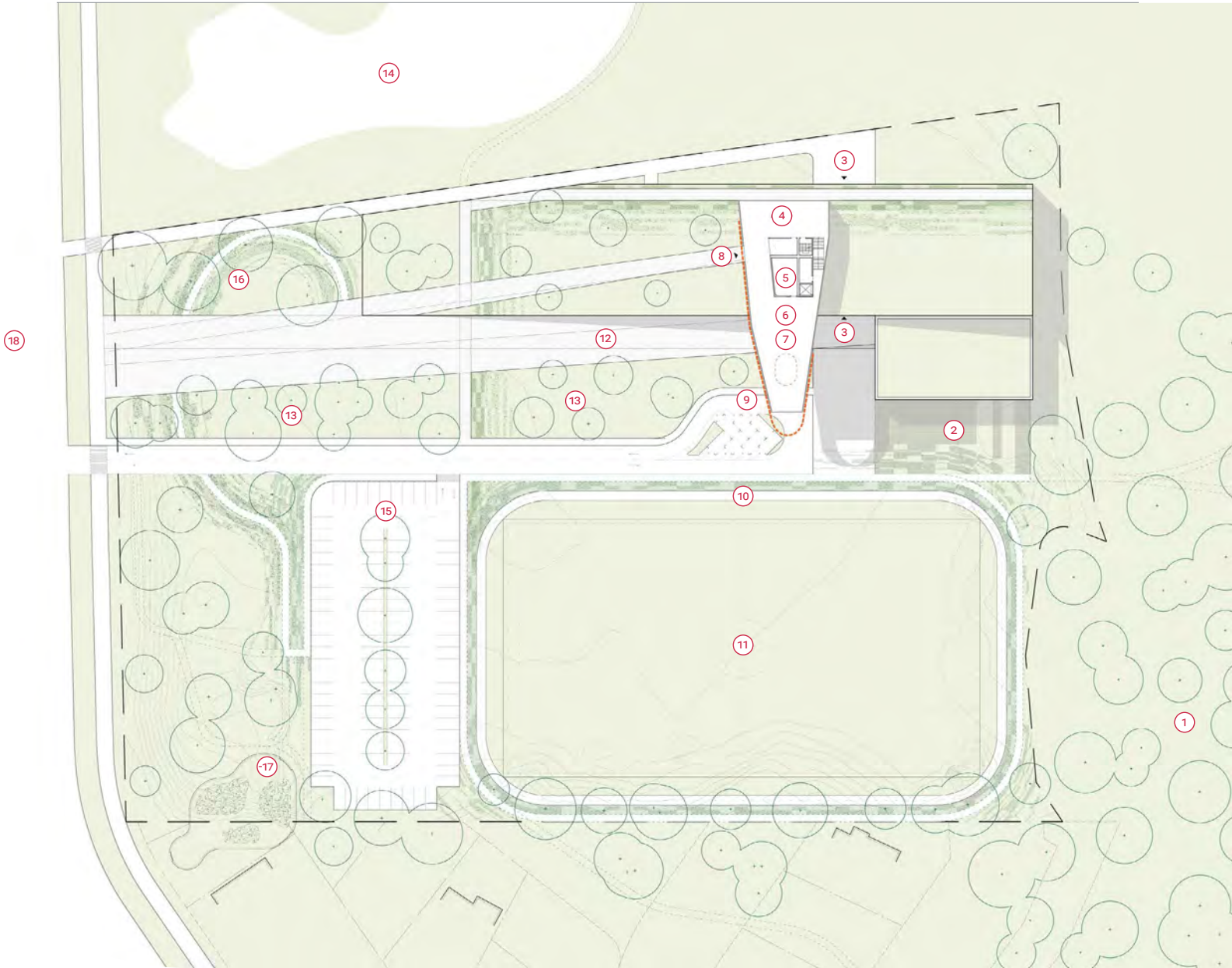




அமைவிடத் திட்டம்

தமிழ் சமூக மையமானது தமிழ்ப் பண்பாட்டுக்கும், வரலாற்றுக்கும், சுற்றுச்சூழல்பற்றிய பொறுப்புணர்வுக்கும் அதன் நலத்திற்கும், குழகத்திற்குமென அர்ப்பணிக்கப்பட்டதொரு வெளியாகும். உடற்பயிற்சிக்கூடம், கலையரங்கம், நூலகமும் அருங்காட்சியகமும் ஆகிய மூன்று முதன்மையான சேவைத்திட்டங்களை நிலத்தளத்திலே கொண்டுள்ளதற்கு மேலதிகமாக, புற வெளிகளிலும் அக வெளிகளிலும் எஞ்சியுள்ள பகுதிகளும் குழகத்திற்குத் தேவையான சேவைத்திட்டங்களை வழங்குவதற்கே பயன்படுத்தப்படும். இந்த வெளிகள் பல்நோக்கச் செயற்பாடுகளுக்கும் ஒன்றுகூடல்களுக்கும்மான வெளிகளாக அமையும். காணியின் புறநிலங்களும், குழகம் உள்ளே ஆரம்பித்த உறவாடல்களை வெளியேதொடர்வதற்கு ஏதுவான களமமைப்பதற்கே விழையும். கட்டிடத்தின் நிர்மாணவிடம், தெருவுடனும் சுற்றவுள்ள அயல்களுடனுமான அதன் அண்மைத்துவம், அந்தப் பகுதிக்கெனத் திட்டமிடப்பட்டுள்ள மரநடுகைத்திட்டங்கள், மீள்காடாக்கறித்திட்டங்கள், நகரக் கட்டமைப்புகள் ஆகியவற்றைக் கருத்தூன்றிக் கவனித்து, தமிழ் சமூக மையமானது குழகத்துடனான திடமான உருங்கிணைவுக்காக உழைக்கும்.

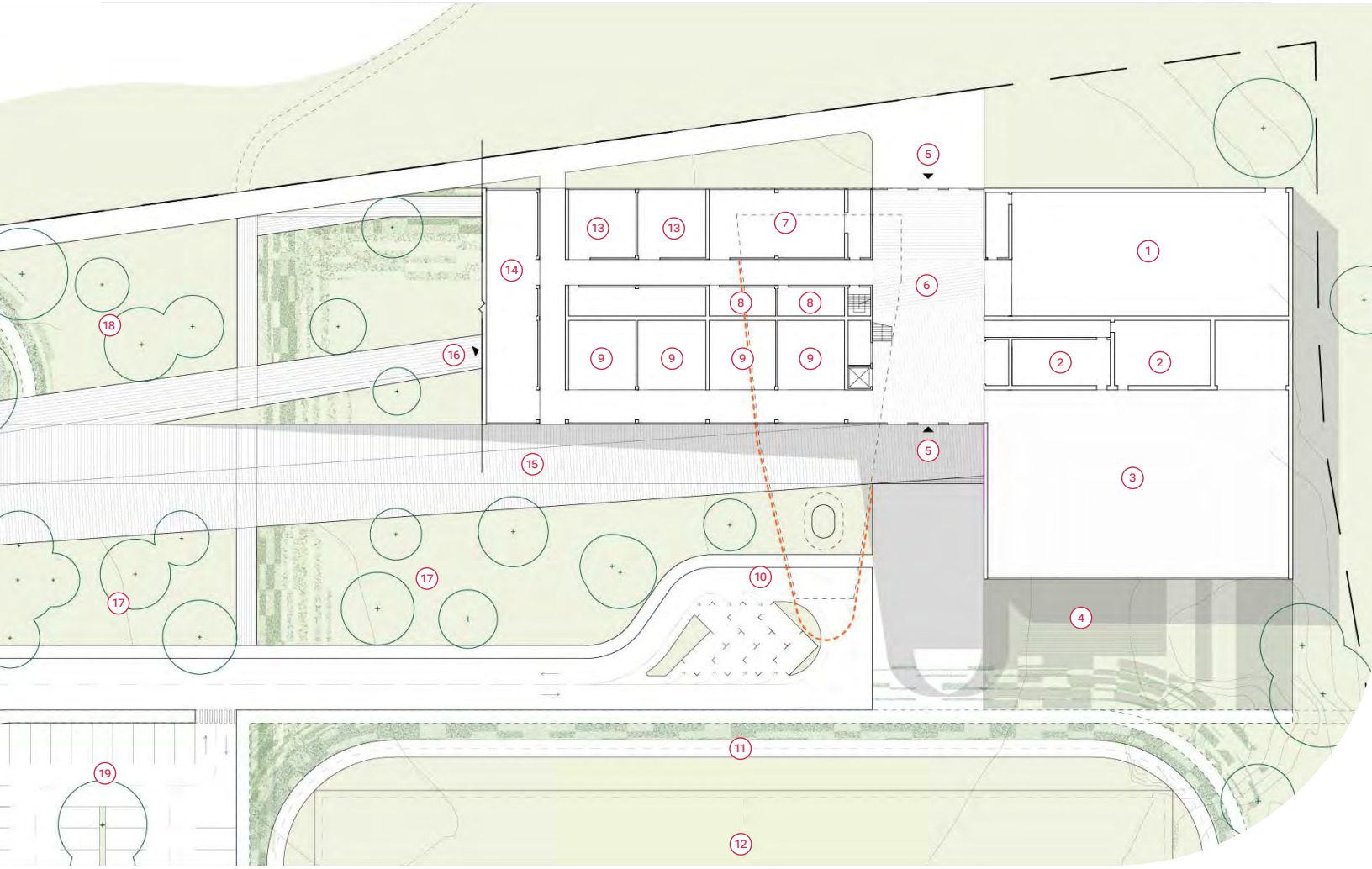
பொதுவெளிகளின் நேர்மறையான உதாரணமாக விளங்கவே தமிழ் சமூக மையம் குறியீட்டிடப்படையிலும் நிதர்சனத்திலும் விழைகிறது. இது அதன் மத்தியிலுள்ள பொதுவெளியான மைய முற்றத்திலே துலக்கமாகத் தெரிகிறது. மையமுற்றத்திலே அர்த்தமும் செயற்பாடும், வரலாறும் இலட்சியமும் இணைந்து முதன்மைச் சேவைத்திட்டங்களுக்கான பெளதீக அணுகலை உருவாக்கும். அவை முன்னேற்பாடற்ற ஒன்றுகூடல்களுக்கும், குழக வெளிக்களத் தொடர்பாடல்களுக்கும், பங்குதாரர்களிடையேயான உறவாடல்களுக்கும், பொது நிகழ்வுகளுக்கும் வழிசமைக்கும்.



த.ச.மை தள திட்டம்

அடையாளங்கள்

- | | | |
|------------------------|---------------------------------|-----------------------|
| 1 காடு | 8 பசுமை கூரைக்கு அணுகல் | 14 தண்ணீர் |
| 2 சமூகத் தோட்டம் | 9 ஏற்றல்/ இறக்கல் | 15 வாகன நிறுத்துமிடம் |
| 3 முற்றத்திற்கு அணுகல் | 10 தடம் | 16 நினைவகப் புல்வெளி |
| 4 ஆவணக்காப்பகம் | 11 வெளிப்புற விளையாட்டு மைதானம் | 17 விளையாட்டு மைதானம் |
| 5 ஒப்பனை அறைகள் | 12 பொதுவிடம் | 18 ஸ்ரெயின்ஸ் வீதி |
| 6 நூலகம் | 13 மரங்கள் நிறைந்த பகுதி | |
| 7 அருங்காட்சியம் | | |



நிலத்தள மாதிரிப் படம்

அடையாளங்கள்

- | | | |
|------------------------|---------------------------------|--------------------------|
| 1 கலை நிகழ்வரங்கம் | 9 பல்நோக்குப்பாவனை அறைகள் | 15 பொதுவிடம் |
| 2 மாற்று அறைகள் | 10 ஏற்றல்/ இறக்கல் | 16 பசுமை கூரைக்கு அணுகல் |
| 3 உடற்பயிற்சிக் கூடம் | 11 தடம் | 17 மரங்கள் நிறைந்த பகுதி |
| 4 சமூகத் தோட்டம் | 12 வெளிப்புற விளையாட்டு மைதானம் | 18 நினைவகப் புல்வெளி |
| 5 முற்றத்திற்கு அணுகல் | 13 பல்நோக்கு ஒத்திகை இடம் | 19 வாகன நிறுத்துமிடம் |
| 6 முற்றம் | 14 கட்டட நிர்வாகம் | |
| 7 நடனக் கலையகம் | | |
| 8 ஒப்பனை அறைகள் | | |

வழங்குதல்கள்



வான்வழித் தோற்றம்

இந்தத் தோற்றவுருவிலே, வடகிழக்கு மூலையில் அமைந்துள்ள கட்டிடம், திறந்த திடல், சிறுவர்கள் விளையாட்டுத்திடல், புல்வெளி ஆகிய அமைவிடத்தின் அனைத்து முக்கிய அங்கங்களையும் காணலாம். 'ழ' என்ற எழுத்து நிலத்தோற்றத்திலே வரையப்பட்டிருப்பதைக் காணலாம். கட்டிடம் முல்லைநிலத்தையும் குறிஞ்சி நிலத்தையும் உள்வாங்கி தட்டையாக மரங்களைக்கொண்டதொரு நிலையிலிருந்து உயர்ந்து மலைபோன்றதொரு உச்சியை அடைகிறது. சுற்றுப்புறத்திலே வாழ்பவர்களிலே பலர் நடந்தோ, ஈருருளியிலோ, பொதுப்போக்குவரத்திலோதான் வருவார்கள் என்பதைக் கருத்திலெடுத்தபோதும், போக்குவரத்துப் பற்றிய கரிசனங்களைத் தீர்க்கும் விதத்திலே போதியவளவு வாகனத் தரிப்பிடங்களும் உருவாக்கப்பட்டுள்ளன. தனிப்பட்ட முறையிலான வாகனப் பாவனையை ஊக்குவிக்காத வகையிலே வாகனத்திலே வந்து இறக்குவதற்கும் ஏற்றிச்செல்வதற்குமான பகுதியும் ஒதுக்கப்பட்டுள்ளது. அயலிலே

வாழ்பவர்களுக்கு ஏற்படக்கூடிய இடையூறைக் கூடியவளவு குறைக்கும் நோக்குடன் கட்டிடமானது வடகிழக்கு மூலையின் அந்தத்திலே, குறைவான உயரமுடையதாக அமைக்கப்பட்டிருக்கிறது. கட்டிடத்தின் கூரையானது பசுமைக்கூரையாக அமைக்கப்பட்டு, ரூஜ் தேசிய நகர்ப்புறப் பூங்காவினை உயரத்திலிருந்து கண்டுகளிக்கும் வசதியை பொதுமக்களுக்கு ஏற்படுத்துவதாக அமையும். பூங்காவினை கட்டிடத்துடன் இணைக்கும் வகையிலே நடைபாதைகள் அமைக்கப்பட்டிருக்கும். அமைவிடத்தைத் தெருவிலிருந்து மறைக்கும் விதமாக மரங்கள் நாட்டப்பட்டு அப்பகுதி இயற்கைச்செழுமையூட்டப்படும். அமைவிடமும் கட்டிடமும் பொதுவாக உயரம் குறைந்ததாக வைத்திருக்கப்பட்டு அனைவருக்கும் இலகுவான அணுகலை வழங்குவென நிலவடிவங்களும் நிலவியலும் பயன்படுத்தப்பட்டுள்ளன. கட்டிடத்திற்கெனப் பயன்படுத்தப்படும் வர்ணங்கள் யாவும் நிலத்தன்மையையொத்ததாய் அமைந்து கட்டிடமானது தனது இயற்கைச் சூழலுடன் இயல்புறக் கலக்க உதவும்.

மேற்குத் தோற்றம்

ஸ்ரெயின்ஸ் வீதியிலிருந்து கிழக்கு நோக்கிப்பார்க்கும் தோற்றம் இது. வரவேற்கும் ஒரு கரையிலே தரைதட்டி ஒளிர்விட்டு நிற்கின்ற கப்பலொன்றை இந்தத் தோற்றத்திற் தெரியும் கட்டிடம் நினைவூட்டும். தமிழ் மக்களின் அண்மைக்கால வரலாறுகளான புலப்பெயர்வு, ஏதிலிவாழ்வு, புகலடைவு ஆகியவற்றுக்கு மதிப்பளிக்கும் வகையிலே நூலகம், ஆவணக்காப்பகம், அருங்காட்சியகம் ஆகிய பண்பாட்டுக் கூறுகளையுள்ளடக்கிய தோற்றம் இது. பல்வேறு நடந்துகடக்கக்கூடிய பகுதிகளையும் இந்தத் தோற்றத்திலே காணலாம். இவை தலைமுறைகளுக்கிடையேயான ஒன்றுகூடுதலுக்கும் ஊடாடுதலுக்குமானவை.





தென்மேற்குத் தோற்றம்

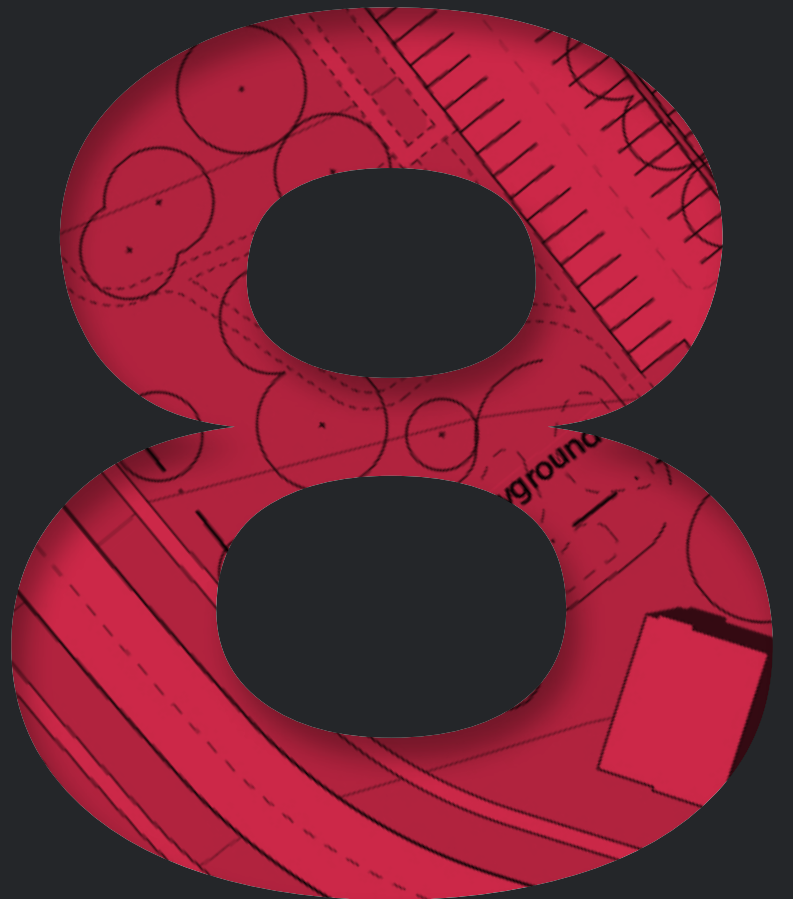
ஸ்ரெயின்ஸ் வீதியிலேயிருந்து வடகிழக்கு நோக்கிப் பார்க்கும்போதுள்ள இந்தத் தோற்றத்திலே அசைவுகளையும் செயற்பாடுகளையும் காட்டும் ஒரு இயக்காற்றுமிக்க வெட்டுமுகத்தை உணரலாம். வாகனத்தில்வந்து ஏற்றவும் இறக்கவுமான பகுதியை இது காட்டுவதுடன் இந்த அமைவிடத்தின் பல்வேறு வசதிகளை - ஈருருளிச் சவாரி, ஓட்டம், விளையாட்டு, வெளித்திடலை இரசித்தல் உப்பட - எவ்வகையில் பயன்படுத்தலாம் என்பதையும் இது காட்டுகிறது.

கிழக்குத் தோற்றம்

இந்தத்தோற்றம் வெளித்திடலில் இருந்து வடமேற்காக நோக்குவதாய் அமைந்துள்ளது. அயலவர்களின் அந்தரங்கத்தைப் பாதுகாப்பதற்காக, வீட்டுமனைகளை நோக்கியுள்ள கப்பலின் பகுதி ஒளிக்கசிவுடைய பொருட்களால் ஆக்கப்பட்டிருக்கும். இது நூலகத்தையும், ஆவணக்காப்பகத்தையும், அருங்காட்சியகத்தையும் பயன்படுத்துபவர்கள் அமைதியாக நினைவுகளை மீட்பதற்கும் ஏதுவாயமையும். கப்பல் உருவாக்கப்பட்ட பொருட்களாவன ஒளிகசியும் தன்மையிலிருந்து ஒளி ஊடுருவும் தன்மைக்குமாறும்போது அது பாரம்பரிய தாயகங்களின் திசையை நோக்கியதாய் இருக்கும். இது தாயகத்தை நோக்கிப் பார்க்கையிலே எமது சிந்தை தெளிவுறுவதைக் குறியீட்டால் உணர்த்துவதாகும். கட்டிடத்தின் பசுமைக் கூரையிலிருந்து மக்கள் திடலிலே விளையாடுபவர்களைப் பார்ப்பதையும், ரூஜ் தேசிய நகர்ப்புறப் பூங்காவின் அழகிய காட்சிப்படிமங்களைக் கண்டுகளிப்பதையும் காணலாம். கப்பலின் அடிக்கட்டையை இதிலே தெளிவாகக் காணலாம்



காலநிலை மாற்ற
எதிர்விசைப்பு



கட்டிடவியல், தக்கவைத்தற்தகைமை ஆகிய துறைகளிலே தற்பொழுது பயன்பாட்டிலுள்ள பொறிகள் பற்றிய எமது பரந்துபட்ட வடிவமைப்பு ஆய்வுகளின் அடிப்படையிலே எமது காலநிலை விரிவாற்றலை உறுதிசெய்ய தமிழ் சமூக மையம் உறுதிகொண்டுள்ளது.

கட்டுமானத்துறையிலே மதிப்பீட்டுக்கெனப் பயன்படுத்தப்படும் - லீட் (LEED), ஃபிற்றெவல் (Fitwell), வெல் (Well), கார்பன் சமநிலை, நிகர பூச்சியம் (எதிர்விசைப்புச் சமநிலை) உள்ளிட்ட - அனைத்து செயற்றிட்டங்களும் இந்த உறுதிப்பாட்டை அடைவதற்காக சீராராயப்பட்டு வடிவமைப்புச் செயற்பாட்டிலே பயன்படுத்தப்படும். மத்திய அரசின் 'காலநிலை வில்லை' செயற்றிட்டத்திற்கு உட்பட்டிருப்பதன் முக்கியத்துவத்தை உணர்ந்திருத்தலையும் இந்த உறுதிப்பாடு உள்ளடக்கியுள்ளது.

இந்த உறுதிப்பாடுகளுடன், தமிழ் சமூக மையமானது 'காலநிலை வில்லை' செயற்றிட்டத்தின் மெய்க்கருத்தையும் மதித்து, பசுமையில்ல வாயுக்களின் வெளியேற்றத்தையும் காலநிலை மாற்ற எதிர்விசைப்பையும் முறையாக மதிப்பிட்டு, கட்டுப்படுத்தி, கட்டிடத்தின் வாழ்காலம் முழுவதும் மட்டுப்படுத்தவென முறையான உட்கட்டுமானங்களையும், கட்டிடத் தானியக்கப் பொறிமுறைகளையும் கட்டமைக்கும். இந்த நடைமுறைச்சாத்தியமானதும் அளவிடக்கூடியதுமான முன்னெடுப்புகள் தக்கவைத்தற்தகைமைவாய்ந்த செயற்பாடுகளின் மூலாதாரங்கள் மட்டுமல்ல, எமது செயற்றிட்டத்தின் அடிப்படைக் கொள்கைகளில் ஆழப்பதிக்கப்பட்டவையும் ஆகும்.

வடிவமைப்பின் படிப்படியான வளர்ச்சியின்போது இந்தச் செயற்றிட்டங்களும் அவற்றின் பலபலனும் மதிப்பிடப்படும். கட்டிடமும் அமைவிடமும் லீட், ஃபிற்றெவல் ஆகிய சான்றுகளைப் பெறுவதோடு, மரம் மற்றும் ஒன்றிணைந்த தொகுதிகளின் பயன்பாடு, நிலத்தோற்றத்தோடு ஒன்றிணைந்த தன்மை ஆகியன மூலம் நிகர பூச்சிய நிலையை அடைய முனையும். இந்த நிலத்தோற்றம் அதன் இயல்பான சுற்றுச்சூழலிலிருந்தே உருவாக்கப்படும். இந்நிலத்திற்கு இயல்பானதும் ஏற்கனவே உள்ளதுமான புல் வகைகள் வளர்த்தெடுக்கப்பட்டு

அவற்றால் விளையாட்டுத்திடலும் விளையாட்டு மைதானங்களும் அழகூட்டப்படும்.

உள்நாட்டிற்குரியதும் விரிவாற்றல் மிக்கதுமான கட்டுமானப் பொருட்கள், சனச்சுழற்சியும் கட்டிடத் தொகுதிகளும், அமைவிடக் கட்டுப்பாடும் கட்டுமான முறைகளும் ஆகியன சம்பத்தப்பட்ட விடயங்களை லீட் சான்று மதிப்பிடும். உட்கட்டுமானம் பற்றிய நுண்ணுணர்வு, பொழுதுபோக்கிற்கும் செயற்பாட்டுக்குமான பயன்பாடு, அமைப்புமுறைபற்றிய உயர்மட்ட உத்திகள், கட்டிடத்தினதும் அமைவிடத்தினதும் நீண்டகால மற்றும் அகன்றவகையிலான பாவனையிலே குமுகப் பாவனையாளர்களின் ஈடுபாடு ஆகிய விடயங்களை ஃபிற்றெவல் சான்று மதிப்பிடும்.

தமிழ் சமூக மையத்தின் எதிர்விசைப்புத் திட்டமானது 'காலநிலை வில்லை'யின் நோக்கங்களுடன் இயல்பாயும் சரிவரவும் பொருந்துவதாய் இருக்கும். 'காலநிலை வில்லையின்' செயற்பாடுகளும் அவற்றின் மதிப்பீட்டுச் சுட்டிகளும் அகன்ற குமுகத்துடனும், அயலுடனும், அமைவிடந்தழுவிய ஈடுபடுத்தற் செயற்பாட்டிலும், வடிவமைப்புச் செயற்பாட்டிலும் ஒன்றிணைக்கப்பட்டிருக்கும்.

பசுமையில்ல வாயு வெளியேற்றத்தை மட்டுப்படுத்துவதுபற்றிய தேவைகளைப்

பொறுத்தவரை நாம் நேர்மறையான விளைவுகளைக் காண்கிறோம். அனைத்து அல்லது அனேகமான தொகுதிகளுக்கு உள்நாட்டு மற்றும் தக்கவைத்தற்கைமையுடைய கட்டுமானப்பொருட்களைத் தளத்தகையுடன் பயன்படுத்தல், நிகர பூச்சியப் பொறிகள்மூலம் வலுப்பயன்பாட்டைக் குறைத்தல், இயற்கையான மற்றும் பாராமரிப்புத் தேவைகுறைந்த பூச்சுக்களைப் பயன்படுத்தல், வாகனப்பாவனையைக் குறைக்கும் வகையிலான தளத்தகைமிக்க அமைவு ஆகியவற்றை நடைமுறைப்படுத்துவதன் மூலம் பசுமையில்ல வாயு வெளியேற்றத்தைப் பெருமளவு குறைக்கலாம். எமது வலுச்சேமிப்பு மற்றும் வலுஉற்பத்திப் பொறிகளாலும், நீர் மேலாண்மைக்கும் மீளாக்கத்திற்குமான எமது நிலத்தோற்றவியல் மற்றும் மரநடுகைத் திட்டங்களாலும் நன்மைமிக்க நேரடித்தாக்கம் உண்டாகும். எமது வலுப்பாவனை, அமைவிடத்திற்கான அணுகலும் பரந்துபட்ட குழகப்பாவனையும், பரந்தளவில் குறைந்த பயணத்திற்கான தேவையையும் வாகனப் பாவனையையும் என்பனவால் நன்மையான மறைமுகத் தாங்கங்கள் உண்டாகும்.

காலநிலைமாற்ற எதிர்விசைப்பு மதிப்பீட்டுத் திட்டத்திலும் நாம் நேர்மறையான விளைவுகளைக் காண்கிறோம். மழைநீர், பனி உருகல், மற்றும் கழிவு நீரின் மேலாண்மைக்கான அமைவிடந்தழுவிய திட்டம், அனைத்துக் காலநிலைகளுக்கும்மான சூரிய ஒளியையோ நிழலையோ தரும் நுண்காலநிலையைத் தோற்றுவிக்கத்தகுந்த நீண்டகால மரநடுகைத் திட்டம், உயிர்ப்பன்மையுடைய சுற்றுச்சூழலைத் தக்கவைக்கத்தகுந்ததும் மகரந்தச்சேர்க்கையிலுதவும் உயிர்களுக்கு உகந்ததுமான நிலத்தோற்றப் பயிரிடல், அனைத்து அல்லது அனேகமான தொகுதிகளுக்கு உள்நாட்டு மற்றும் தக்கவைத்தற்கைமையுடையனவும் குறைந்த பாராமரிப்புத் தேவைகொண்டவையுமான கட்டுமானப்பொருட்களைப் பயன்படுத்தல் ஆகிய திட்டங்களைத் தளத்தகையுடன் செயற்படுத்துவதன்மூலம் மதிப்பீட்டிலே எதிர்மறையான விடயங்களை மட்டுப்படுத்தலாம்.



வடிவமைப்புக்கு முந்திய கட்டத்திலே பின்வரும் விடயங்கள் நிறைவேற்றப்பட்டுள்ளன.

01

அமைவிடத் திட்டமிடலும் கட்டிடத்தின் அமைவிடமும்

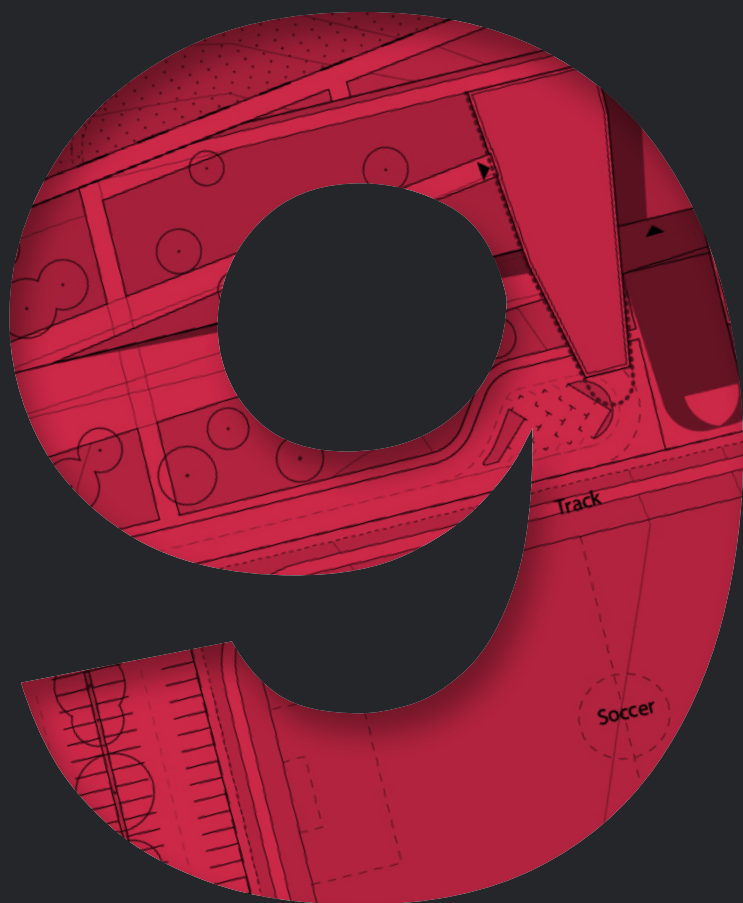
அமைவிடத்தின் அழகிய காட்சித்தோற்றங்களையும், வசதிகளையும், இயற்கை ஒளியையும், குழுகத்தின் இருப்பையும் சாதகமாக்கும் வகையிலே கட்டிட அமைவிடம் தெரிவுசெய்யப்பட்டிருக்கிறது. அமைவிடத்தை அணுகுவதற்கான உத்திகள், குழுகத்தோட்டங்களுக்கான நில வாய்ப்புகள், விளையாட்டுத் திடலினதும் விளையாட்டுக் களத்தினதும் பயன்பாடுகள், ஏனைய நிலத்தோற்றம்சார் வசதிகளுக்கான தொடர்புகள் என்பன இதிலே உள்ளடக்கப்பட்டுள்ளன. வாகனத்தரிப்பிடமும், வாகனத்தில் ஏற்றி இறக்குவதற்கான இடங்களும், அமைவிடச் சேவைகளின் வரையறைகள் பற்றிய புரிதலும் முழுமைபெற்றுள்ளன.

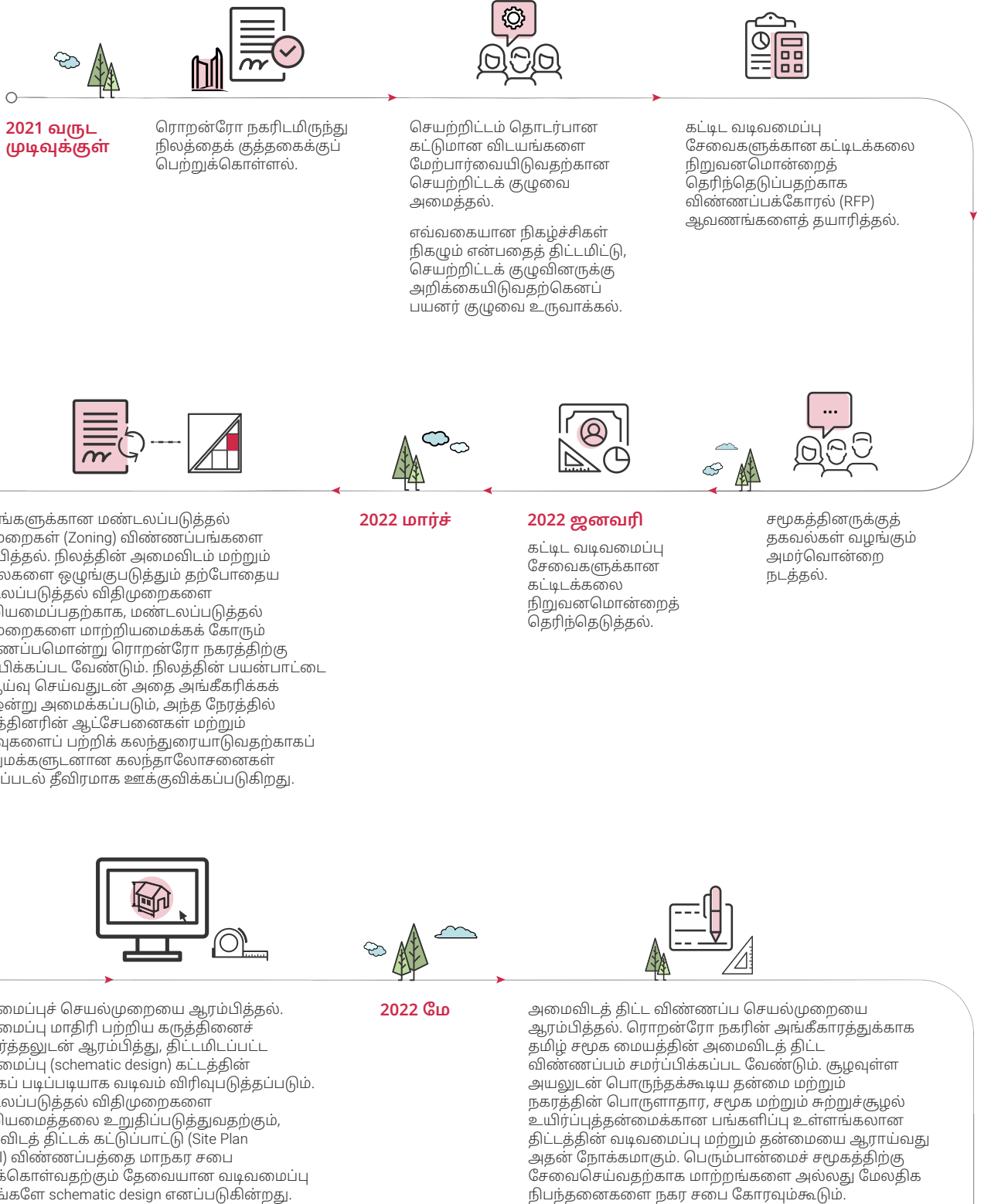
02

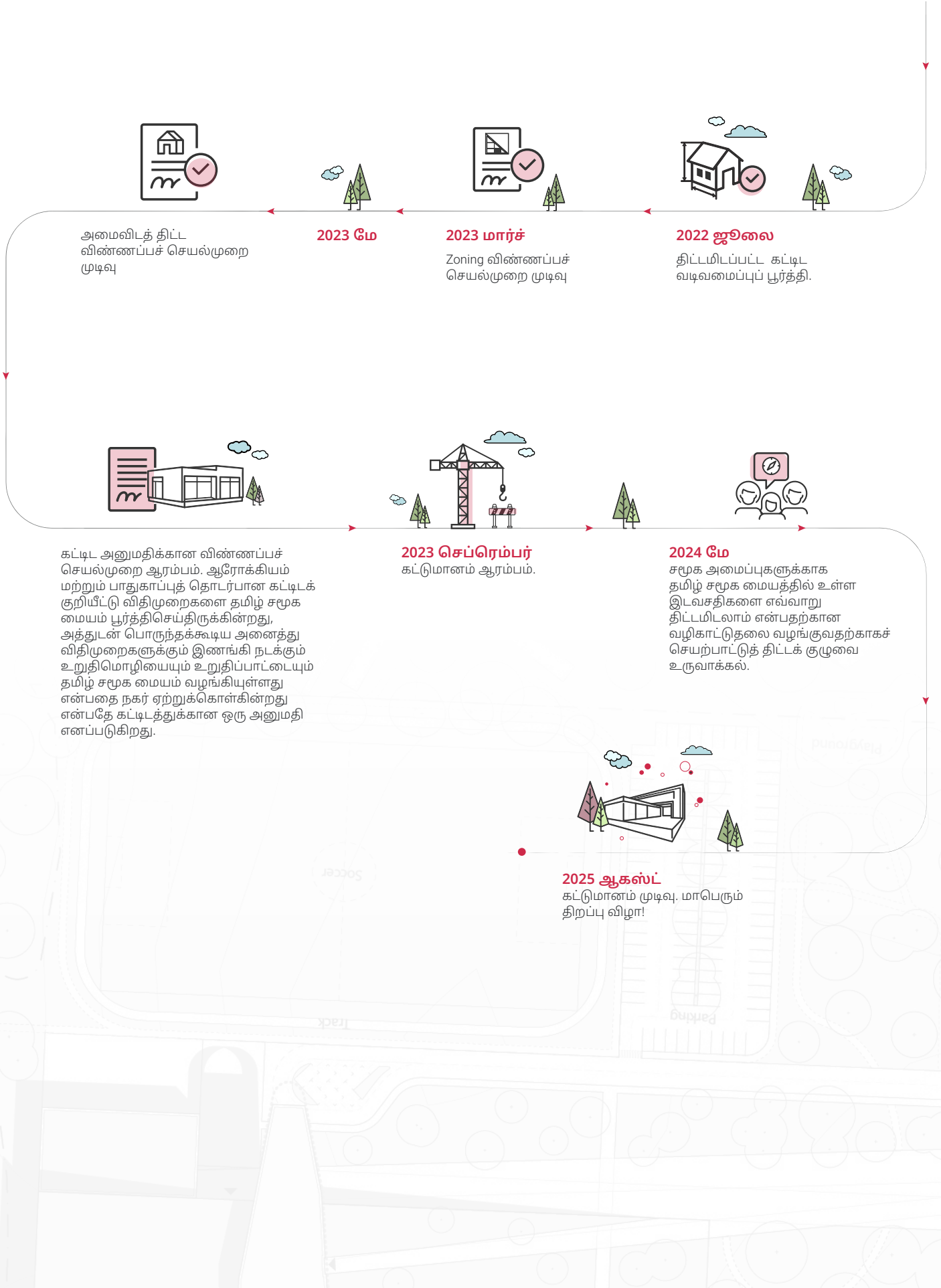
சேவைத்திட்டங்கள்

சேவைத்திட்டங்களின் பிரதான கூறுகள் பொதுக்கலந்தாய்வுகள் மூலம் நிர்ணயிக்கப்பட்டுள்ள நிலையில், அவற்றின் செயற்பாட்டு வடிவங்கள் தற்போது உருவாக்கப்பட்டு வருகின்றன. கலைக்கூடத்தையும் உடற்பயிற்சிக்கூடத்தையும் இரண்டு அந்தங்களாகக்கொண்ட நேர்கோட்டிலான கட்டிடவடிவத்திலே சேவைத்திட்டங்களின் அமைவொழுங்கு முடிவுசெய்யப்பட்டுள்ளது. நூலகமும், ஆவணக்காப்பகமும், அருங்காட்சியகமும், ஏனைய முக்கிய பொதுவெளிகளும் மத்தியிலே அமைந்துள்ளன. சேவைத்திட்டங்களின் நுண்ணிய விடயங்களுக்கான வெளிகள் மற்றும் கட்டிட இயக்கத்தொகுதிகள் பற்றிய புரிதல் எட்டப்பட்டுள்ளதோடு, கட்டிடத்திலே சனச்சுழற்சிக்கான முக்கிய உத்திகளும் புரிந்துகொள்ளப்பட்டுள்ளன.

திட்டக் காலவரிசை







Playground

பிரிவு 10

Parking

இணைந்துகொள்ளுங்கள்

வடிவமைப்புக்கு முந்திய ஆய்வுபற்றிய குழக எதிர்வினைகளையும் கருத்துகளையும் 13 ஒக்டோபர் 2021 வரை எமது இணையத்தளத்தின் மூலம் சமர்ப்பிக்கலாம்.

இந்த ஆய்வுபற்றி மேலும் அறிந்துகொள்வதற்காகக் குழகப் பொதுக்கூட்டமொன்று 13 ஒக்டோபர் 2021 அன்று பிற்பகல் 7 மணிக்கு இடம்பெறும். இங்கே பதிவுசெய்யுங்கள்.

இந்த செயற்றிட்டம்பற்றி உடனடியான தகவல்களைப் பெற்றுக்கொள்ள எமது இணையத்தளத்தை நாடுங்கள் www.tamilcentre.ca, அல்லது சமூகவலைத்தளங்களில் இணைந்திருங்கள்.

 [முகநூல்](#)

 [@படவரி](#)

 [@கீச்சகம்](#)

info@tamilcentre.ca என்ற மின்னஞ்சல் மூலம் எம்மை எந்நேரத்திலும் தொடர்புகொள்ளலாம்.